

เอกสารประกอบการสัมมนา “เชื่อมั่นเพียงใด สถานการณ์ลงทุนไทยปี 2560”

ภายใต้โครงการศึกษาและวิเคราะห์ความเชื่อมั่น
นักลงทุนต่างชาติในประเทศไทย ประจำปี 2560

29 มิถุนายน 2560

□ ที่มาและวัตถุประสงค์ของโครงการ

- สถานการณ์เศรษฐกิจและการลงทุนในประเทศไทย
- ผลการสำรวจความเชื่อมั่นของนักลงทุนต่างชาติ
 - กระบวนการสำรวจความเชื่อมั่น
 - ข้อมูลเบื้องต้นของบริษัทต่างชาติที่ทำการสำรวจ
 - ความเชื่อมั่นและแผนการลงทุนของนักลงทุนต่างชาติ
 - ความพึงพอใจต่อการบริการของ BOI
 - ผลการสัมภาษณ์เชิงลึก

ขอบเขตการดำเนินงาน และวัตถุประสงค์ของการสัมมนา

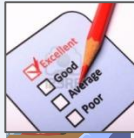
ขอบเขตการดำเนินงาน

1



การพัฒนาแบบสอบถาม โดยปรับปรุงจากแบบสอบถามเดิม และเพิ่มเติมประเด็นสำคัญ

2



การจัดทำแบบสอบถามภาษาต่างประเทศ

3



การส่งแบบสอบถาม การติดตาม และเรียกคืนแบบสอบถาม

4



การนำข้อมูลจากแบบสอบถามไปวิเคราะห์และประมวลผล ตามระเบียบวิธีวิจัยแบบสำรวจที่ถูกต้อง

5



การสัมภาษณ์ความคิดเห็นของนักลงทุนต่างชาติ

6



การจัดสัมมนาเพื่อประชาสัมพันธ์ผลการศึกษา

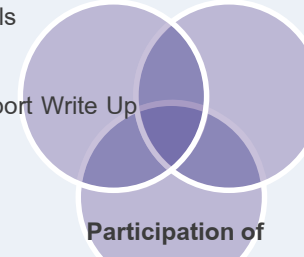
แนวทางการดำเนินงาน : เน้นการวิเคราะห์เชิงลึกและความเชี่ยวชาญด้านการสำรวจภาคสนาม

In-Depth Analysis

- Appropriate Tools
- Data Evaluation
- Expertise in Report Write Up

Experience in Field Survey

- Efficient Management in Large-Scale Project
- Quality Assurance
- Ability to Access Senior Management



- ### Participation of
- Stakeholders Analysis
 - Complete Coverage
 - Various Formats as Appropriate

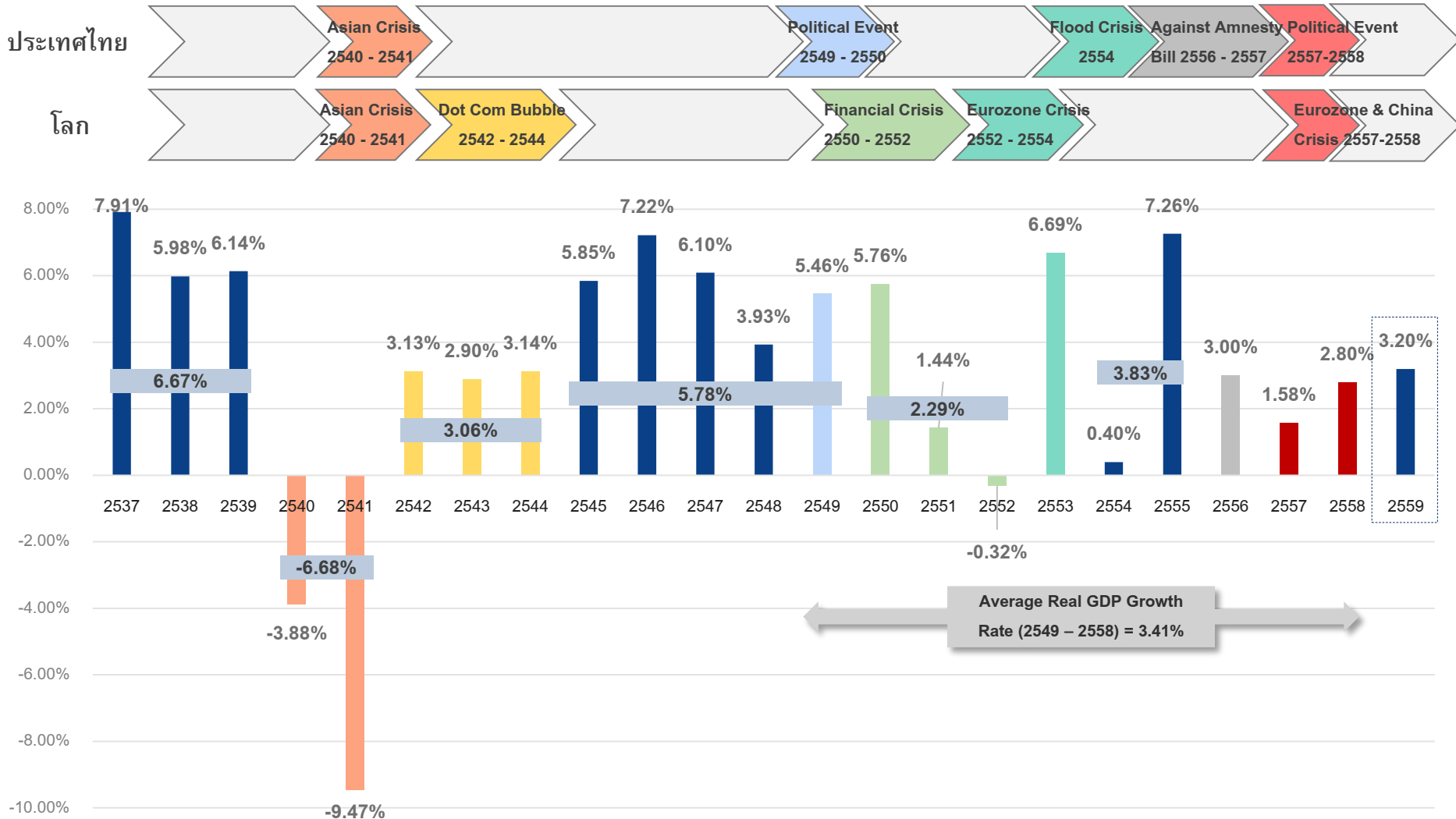
วัตถุประสงค์ของการสัมมนาครั้งนี้

- นำเสนอผลการสำรวจความเชื่อมั่นของนักลงทุนต่างชาติ
- รับข้อเสนอ/ข้อคิดเห็นจากผู้เข้าร่วมสัมมนา
- เปิดเวทีอภิปรายเพื่อแลกเปลี่ยนความคิดเห็นกับตัวแทนนักลงทุน

- ❑ ที่มาและวัตถุประสงค์ของโครงการ
- ❑ **สถานการณ์เศรษฐกิจและการลงทุนในประเทศไทย**
- ❑ ผลการสำรวจความเชื่อมั่นของนักลงทุนต่างชาติ
 - กระบวนการสำรวจความเชื่อมั่น
 - ข้อมูลเบื้องต้นของบริษัทต่างชาติที่ทำการสำรวจ
 - ความเชื่อมั่นและแผนการลงทุนของนักลงทุนต่างชาติ
 - ความพึงพอใจต่อการบริการของ BOI
 - ผลการสัมภาษณ์เชิงลึก

เศรษฐกิจไทยในปี 2559 มีการขยายตัวมากกว่าในปี 2558 โดยขยายตัวร้อยละ 3.2

อัตราการเติบโตทางเศรษฐกิจ (Real GDP) ของประเทศไทย ปี 2537 – 2559



ที่มา: บริษัท โมลลิเกอร์ แอนด์ คอมพานี (ประเทศไทย) จำกัด รวบรวมจากธนาคารแห่งประเทศไทย สำนักงานคณะกรรมการพัฒนาเศรษฐกิจและสังคมแห่งชาติ และสำนักงานเศรษฐกิจการคลัง (สศค.)

ในปี 2560 แนวโน้มของเศรษฐกิจไทยในภาพรวมมีการคาดการณ์ไปในทางที่ดีขึ้นกว่าปี 2559 โดยมีอัตราการขยายตัวของเศรษฐกิจร้อยละ 3.6

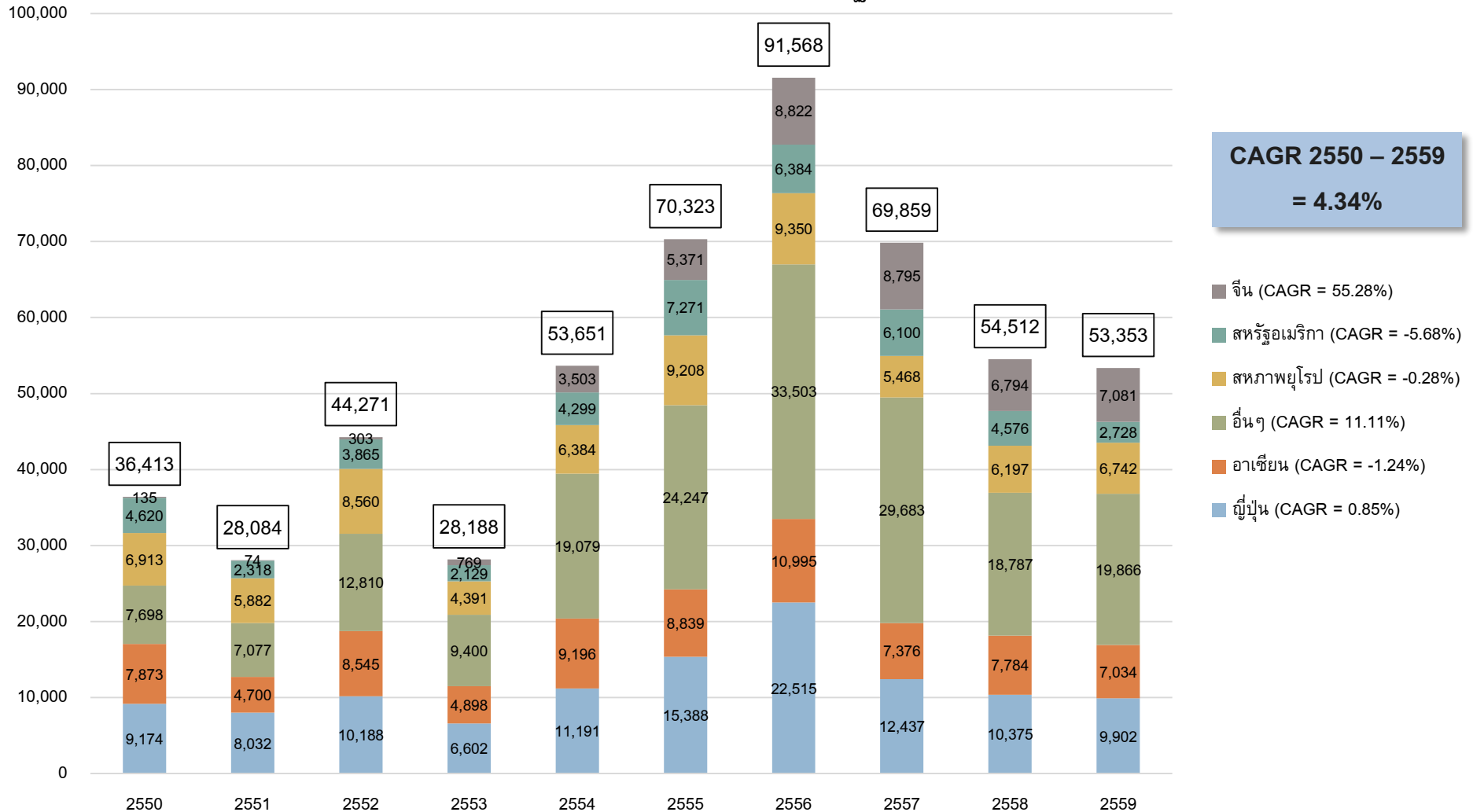
อัตราการเติบโต (%YoY)	2556	2557	2558	2559		2560 (คาดการณ์ ณ ม.ค. 2560)		ช่วงคาดการณ์
อัตราการขยายตัวของเศรษฐกิจ	2.7	0.8	2.8	3.2	↑	3.6	↑	3.1 – 4.1
- การบริโภคภาคเอกชน	1.0	0.6	2.1	3.2	↑	3.0	↓	2.5 – 3.5
- การบริโภคภาครัฐ	2.5	2.1	2.2	0.5	↓	3.2	↑	2.7 – 3.7
- การลงทุนภาคเอกชน	-1.5	-0.1	-2.0	0.0	↑	2.7	↑	2.2 – 3.2
- การลงทุนภาครัฐ	0.8	-7.3	29.8	8.0	↓	9.0	↑	8.5 – 9.5
- ปริมาณการส่งออกสินค้าและบริการ	2.7	0.2	0.2	3.3	↑	2.1	↓	1.6 – 2.6
- ปริมาณการนำเข้าสินค้าและบริการ	1.6	-5.3	-0.4	-1.1	↓	2.8	↑	2.3 – 3.3
ดุลบัญชีการค้า (พันล้านดอลลาร์ สหรัฐ.)	0.1	17.3	26.8	36.2	↑	30.2	↓	29.7 – 30.7
- มูลค่าการส่งออกสินค้า	-0.1	-0.3	-5.6	0.0	↑	2.5	↑	2.0 – 3.0
- มูลค่าการนำเข้าสินค้า	-0.1	-7.9	-10.6	-5.0	↑	6.4	↑	5.9 – 6.9
ดุลบัญชีเดินสะพัด (พันล้านดอลลาร์ สหรัฐ.)	-4.8	15.1	32.1	46.4	↑	37.9	↓	37.4 – 38.4
- ดุลบัญชีเดินสะพัด (%GDP)	-1.2	3.7	8.1	11.6	↑	9.2	↓	8.7 – 9.7
อัตราเงินเฟ้อทั่วไป	2.2	1.9	-0.9	0.2	↑	1.8	↑	1.3 – 2.3
อัตราเงินเฟ้อพื้นฐาน	1.0	1.6	1.1	0.7	↓	0.8	↑	0.3 – 1.3

ที่มา: บริษัท โบลลิเกอร์ แอนด์ คอมพานี (ประเทศไทย) จำกัด ประมวลข้อมูลจากสำนักงานเศรษฐกิจการคลัง

ในระยะยาว มูลค่าการลงทุนโดยตรงจากต่างประเทศในประเทศไทยมีการเติบโตที่เป็นบวก โดยมีอัตราการเติบโตเฉลี่ยสะสม (CAGR) ในช่วงปี 2550 – 2559 ที่ร้อยละ 4.34

การลงทุนโดยตรงจากต่างประเทศมายังประเทศไทย (FDI Inflow) ปี 2550 - 2559

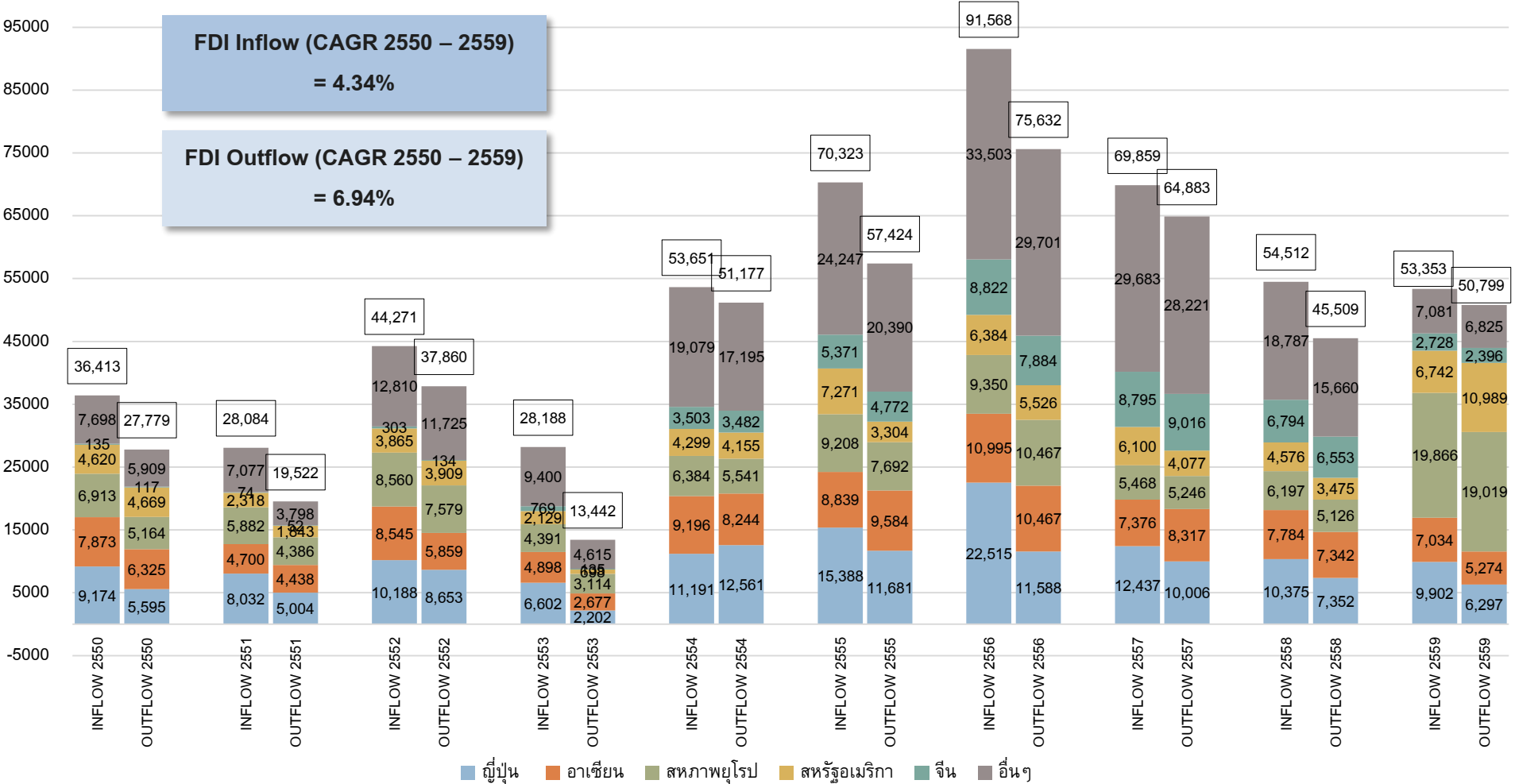
(หน่วย: ล้านดอลลาร์สหรัฐ)



ที่มา: บริษัท โบลลิเกอร์ แอนด์ คอมพานี (ประเทศไทย) จำกัด ประมวลผลข้อมูลจากธนาคารแห่งประเทศไทย

โดยสุทธิแล้ว ประเทศไทยมีเงินลงทุนที่นำเข้ามา (FDI Inflow) มากกว่าเงินลงทุนที่นำออกไป (FDI Outflow) แต่เงินลงทุนที่นำออกไปมีอัตราการขยายตัวสูงกว่าเล็กน้อยในช่วงปี 2550 - 2559

การลงทุนโดยตรงจากต่างประเทศมายังประเทศไทย
 จำแนกออกเป็นเงินลงทุนที่นำเข้ามา และเงินลงทุนที่นำออกไป (FDI Inflow and FDI Outflow) ปี 2550 – 2559
 (หน่วย: ล้านดอลลาร์สหรัฐ)

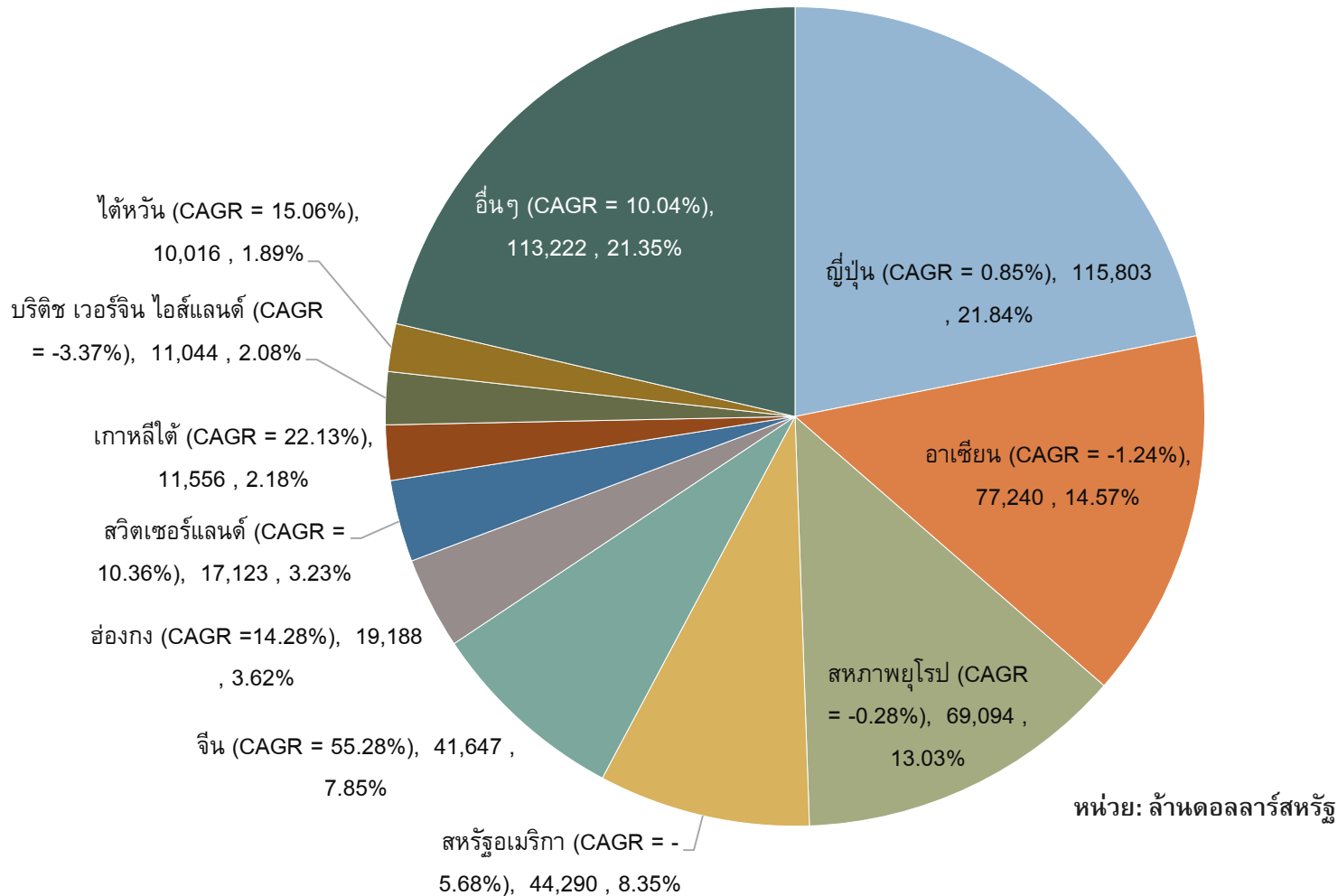


ที่มา: บริษัท โบลลิเกอร์ แอนด์ คอมพานี (ประเทศไทย) จำกัด ประมวลผลข้อมูลจากธนาคารแห่งประเทศไทย

ประเทศญี่ปุ่น เป็นประเทศที่มีสัดส่วนมูลค่าการลงทุนในประเทศไทย (FDI Inflow) มากที่สุดในช่วงปี 2550 ถึงปี 2559

มูลค่าการลงทุนโดยตรงจากต่างประเทศมายังประเทศไทย (FDI Inflow)

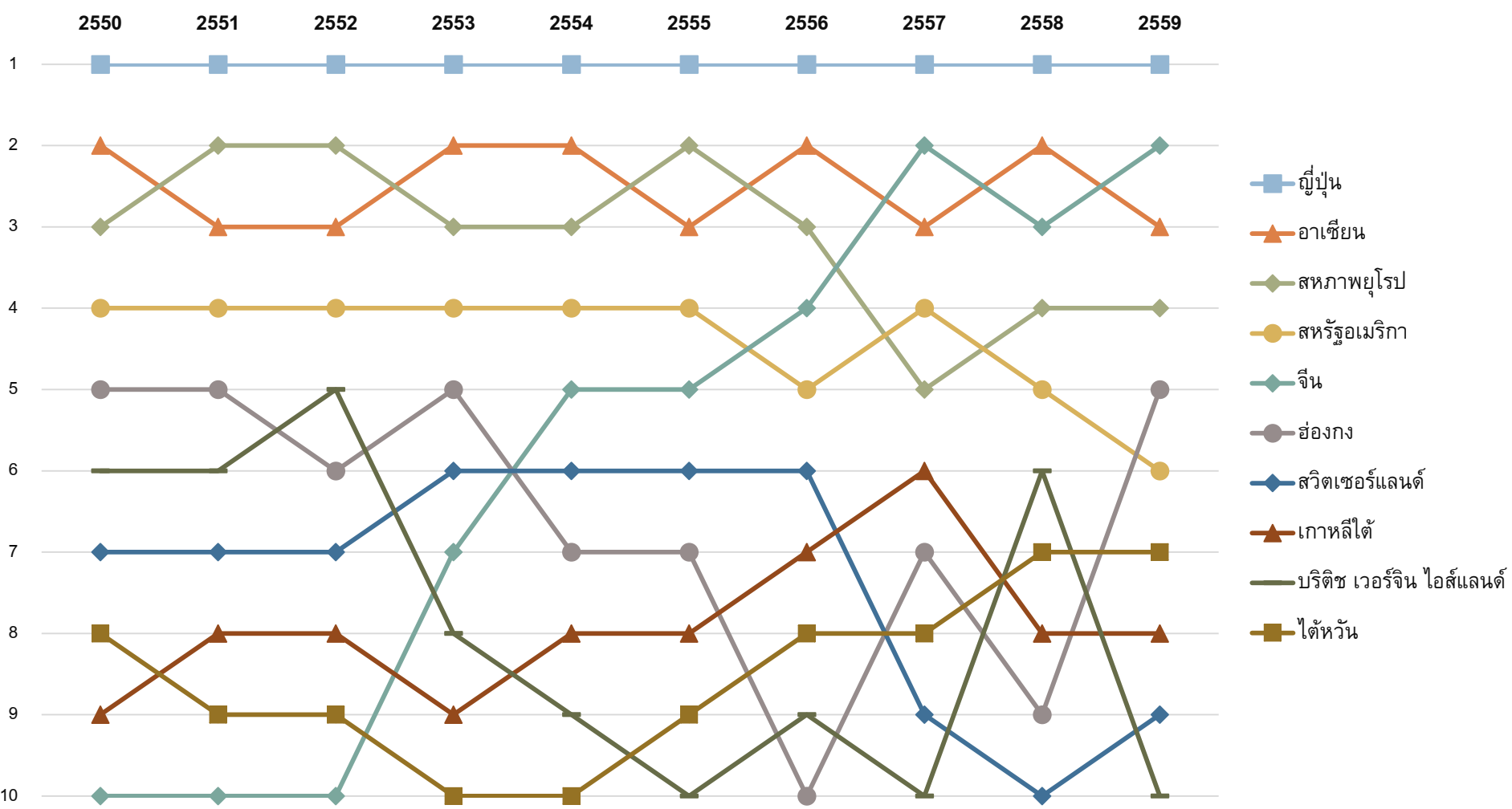
จำแนกตามประเทศผู้ลงทุน ระหว่างปี 2550 - 2559



ที่มา: บริษัท โบลลิเกอร์ แอนด์ คอมพานี (ประเทศไทย) จำกัด ประมวลข้อมูลจากธนาคารแห่งประเทศไทย

ญี่ปุ่นเป็นประเทศที่มีการเข้ามาลงทุนในไทยมากที่สุดมาโดยตลอดนับตั้งแต่ปี 2550 อย่างไรก็ตาม ประเทศจีน ก็มีอันดับสูงขึ้นอย่างรวดเร็วจากอันดับที่ 10 ในปี 2550 มาเป็นอันดับที่ 2 ในปี 2559

อันดับการลงทุนจากต่างประเทศ (FDI Inflow) ในประเทศไทย ปี 2550 - 2559

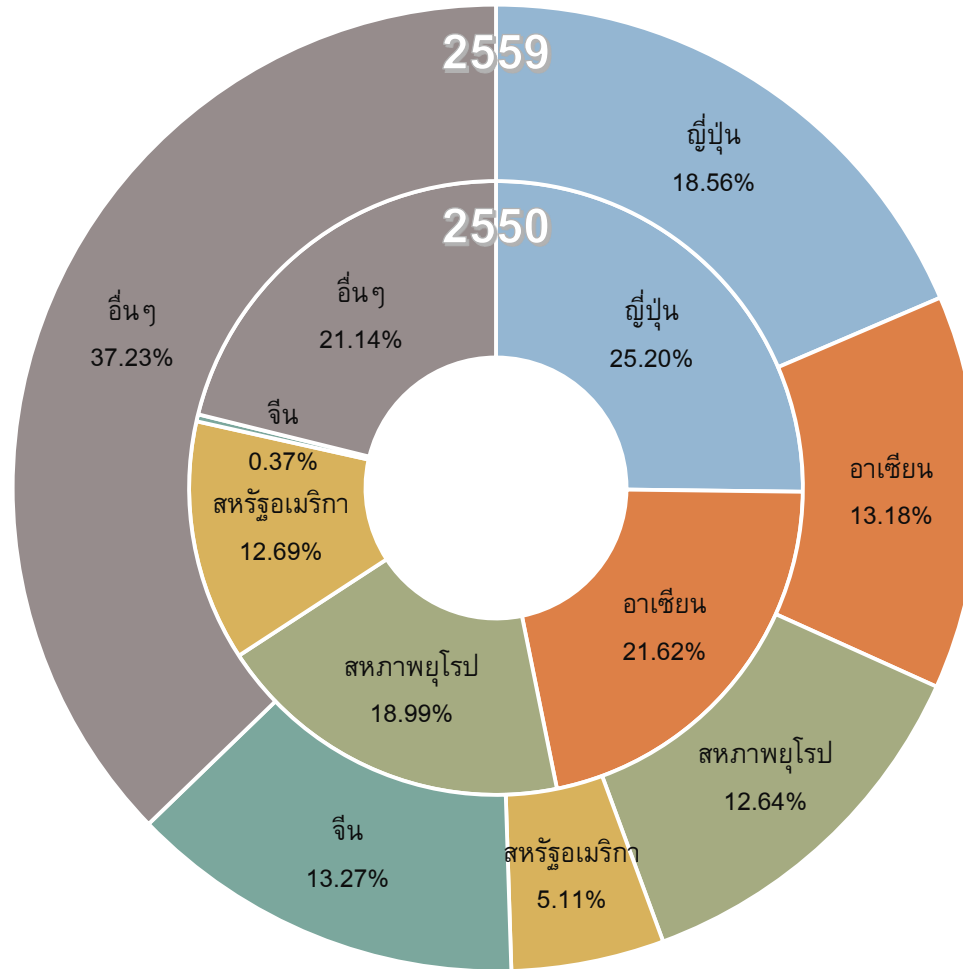


หมายเหตุ: พิจารณาอันดับจาก 10 ประเทศที่มีมูลค่าการเข้ามาลงทุนสูงที่สุด 10 อันดับแรกในระหว่างปี 2550 - 2559

ที่มา: บริษัท โมลลิเกอร์ แอนด์ คอมพานี (ประเทศไทย) จำกัด ประมวลข้อมูลจากธนาคารแห่งประเทศไทย

ประเทศจีน มีสัดส่วนมูลค่าการลงทุนจากต่างประเทศ (FDI Inflow) ในประเทศไทยเพิ่มขึ้นอย่างมาก จากร้อยละ 0.37 ในปี 2550 เป็นร้อยละ 13.27 ในปี 2559

สัดส่วนมูลค่าการลงทุนจากต่างประเทศ (FDI Inflow) เปรียบเทียบปี 2550 และปี 2559

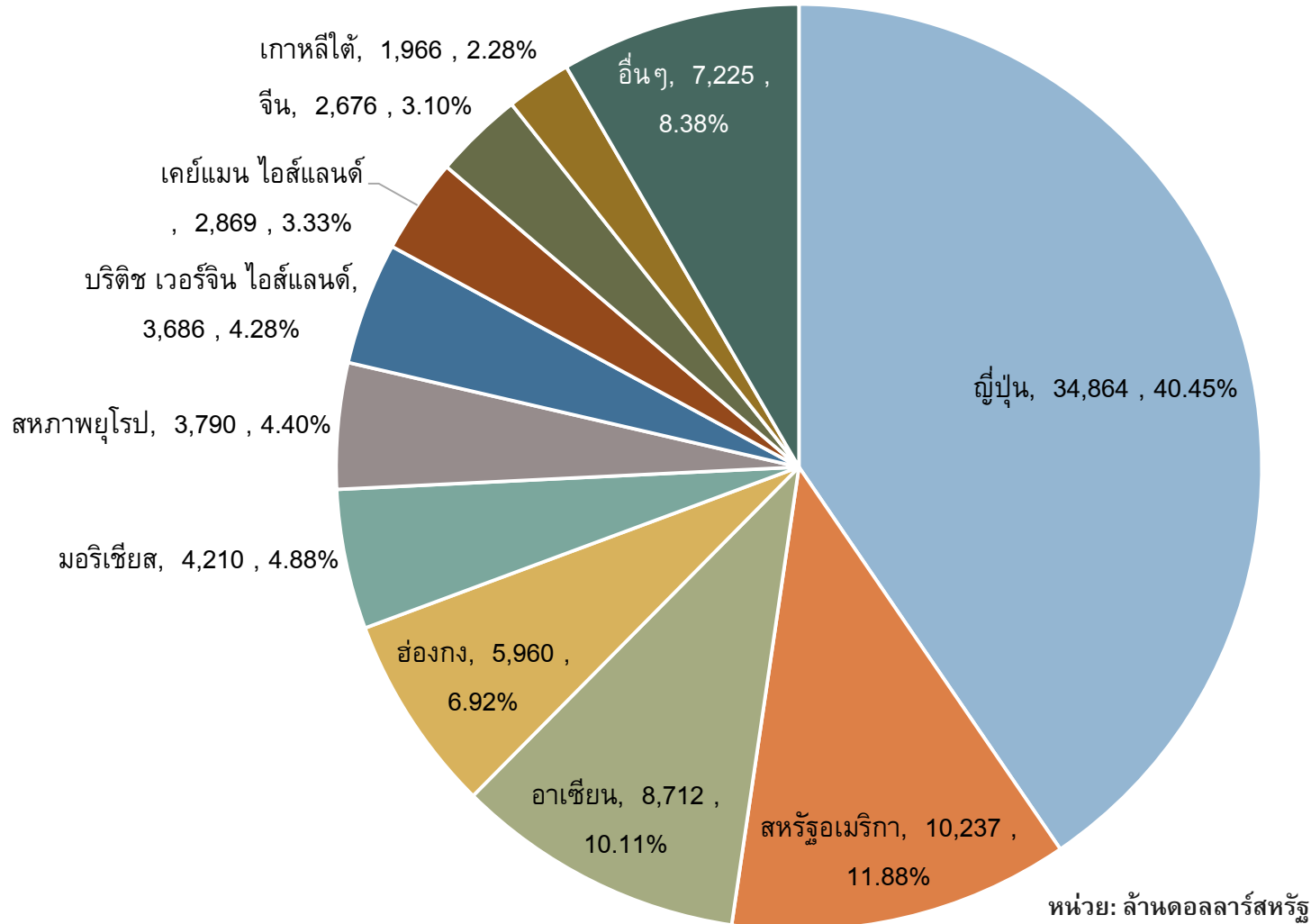


หมายเหตุ: ภาพวงในแสดงสัดส่วนในปี 2550 และภาพวงนอกแสดงสัดส่วนในปี 2559

ที่มา: บริษัท โบลลิเกอร์ แอนด์ คอมพานี (ประเทศไทย) จำกัด ประมวลข้อมูลจากธนาคารแห่งประเทศไทย

เมื่อพิจารณาอันดับของมูลค่าการลงทุนโดยตรงจากต่างประเทศสุทธิ (Net FDI) ระหว่างปี 2550 ถึง 2559 พบว่า ประเทศจีนอยู่ที่อันดับ 9 ซึ่งแสดงว่า แม้จีนจะมีการนำเงินเข้ามาลงทุนมาก แต่ก็มี การนำเงินลงทุนออกไปมากเช่นกัน

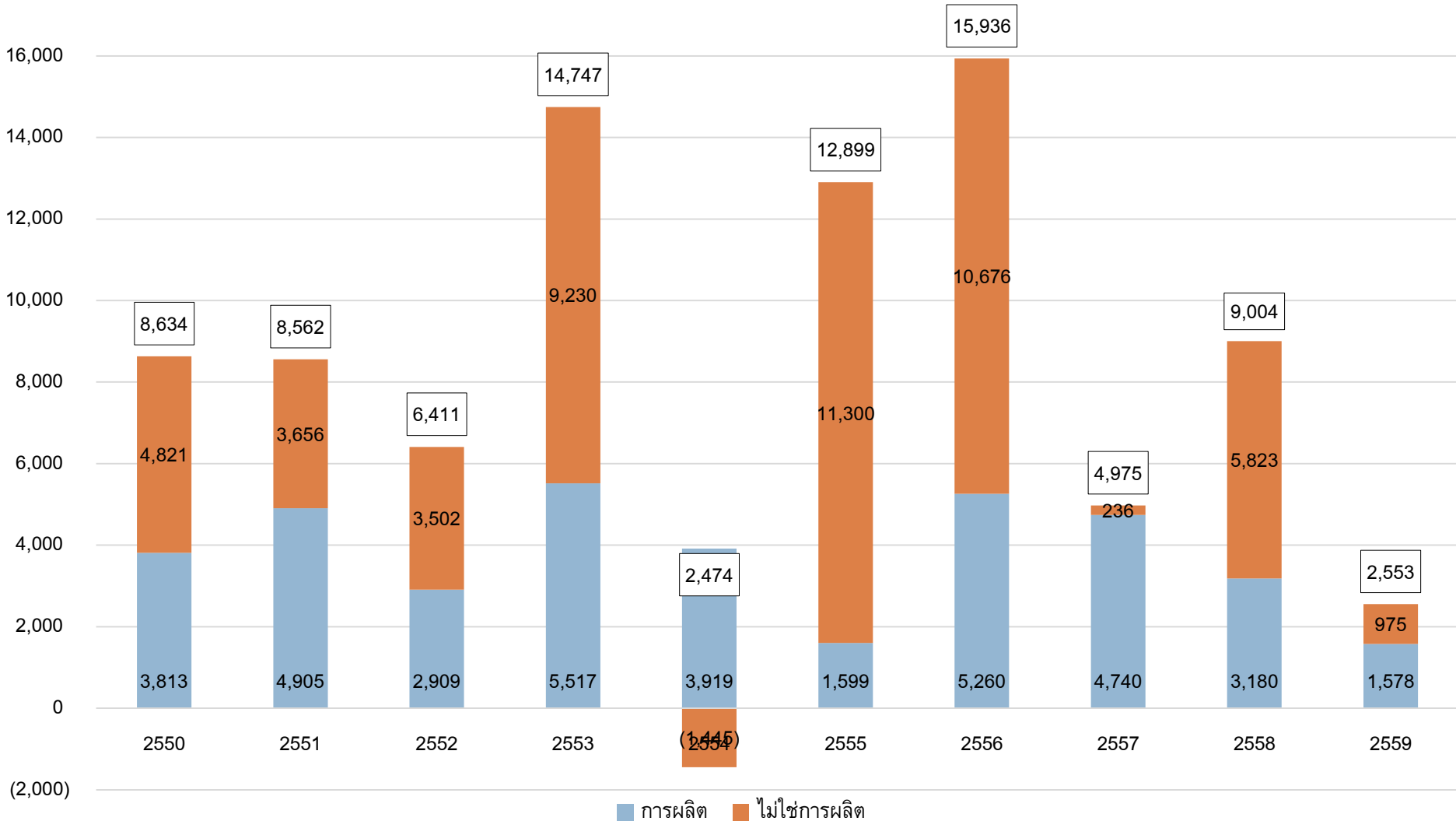
มูลค่าการลงทุนโดยตรงจากต่างประเทศสุทธิ (Net FDI) จำแนกตามประเทศผู้ลงทุน ระหว่างปี 2550 - 2559



ที่มา: บริษัท โบลลิเกอร์ แอนด์ คอมพานี (ประเทศไทย) จำกัด ประมวลข้อมูลจากธนาคารแห่งประเทศไทย

สัดส่วนมูลค่าการลงทุนโดยตรงจากต่างประเทศสุทธิ (Net FDI) ในช่วงปี 2550 - 2559 ระหว่างสาขาการผลิต และสาขาที่ไม่ใช่การผลิตมีความผันผวนค่อนข้างมาก

มูลค่าการลงทุนโดยตรงจากต่างประเทศสุทธิ (Net FDI) ระหว่างปี 2550 - 2559 จำแนกตามสาขา



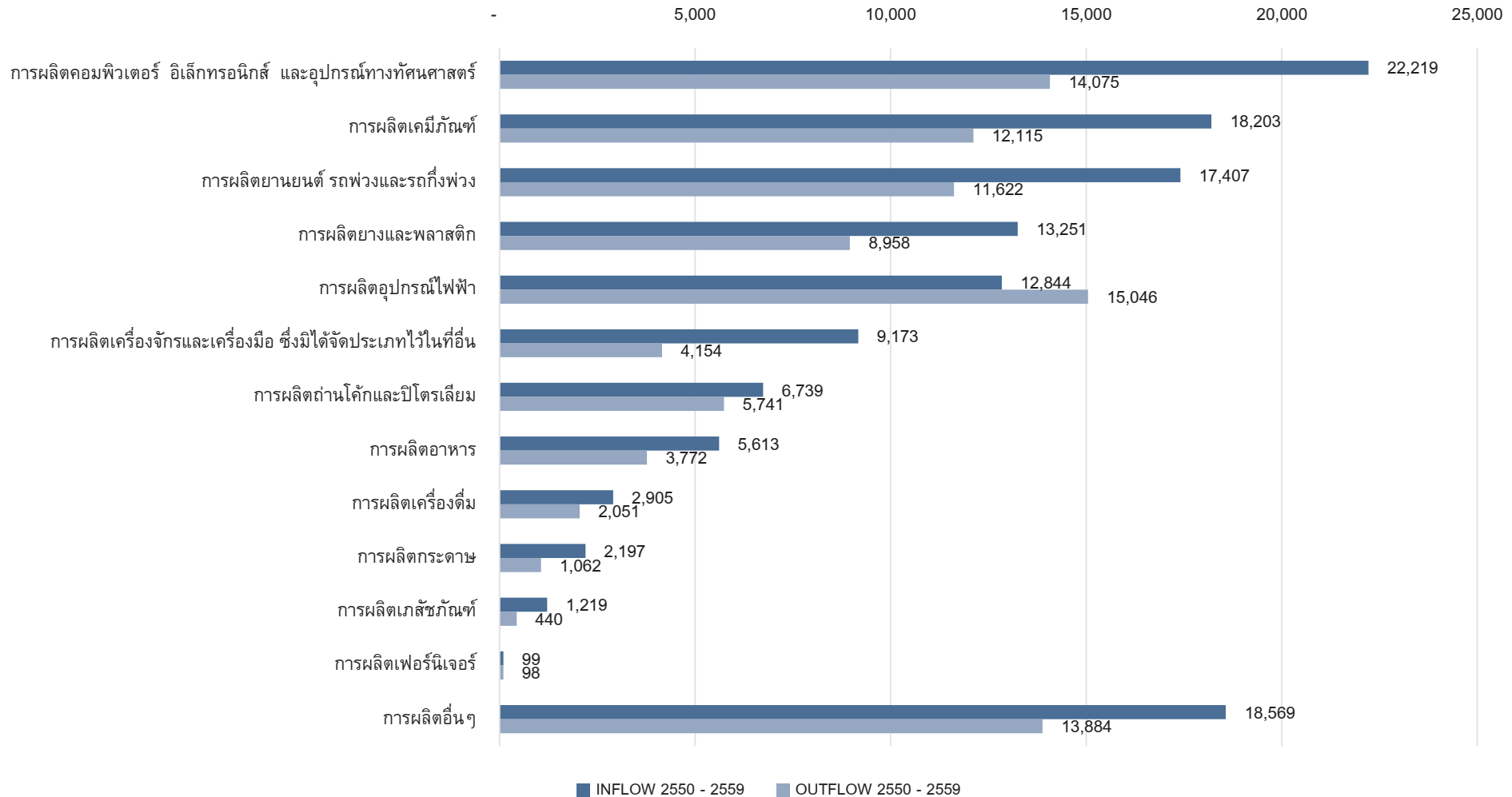
ที่มา: บริษัท โบลลิเกอร์ แอนด์ คอมพานี (ประเทศไทย) จำกัด ประมวลผลข้อมูลจากธนาคารแห่งประเทศไทย

อุตสาหกรรมการผลิตคอมพิวเตอร์ อิเล็กทรอนิกส์ และอุปกรณ์ทางทัศนศาสตร์ เป็นอุตสาหกรรมผลิตที่ต่างประเทศเข้ามาลงทุนในประเทศไทยมากที่สุดเป็นอันดับหนึ่ง

การลงทุนโดยตรงจากต่างประเทศมายังประเทศไทย ที่นำเข้ามาและที่นำออกไป (FDI Inflow and FDI Outflow) ปี 2550-2559

จำแนกตามอุตสาหกรรมการผลิต

หน่วย: ล้านดอลลาร์สหรัฐ



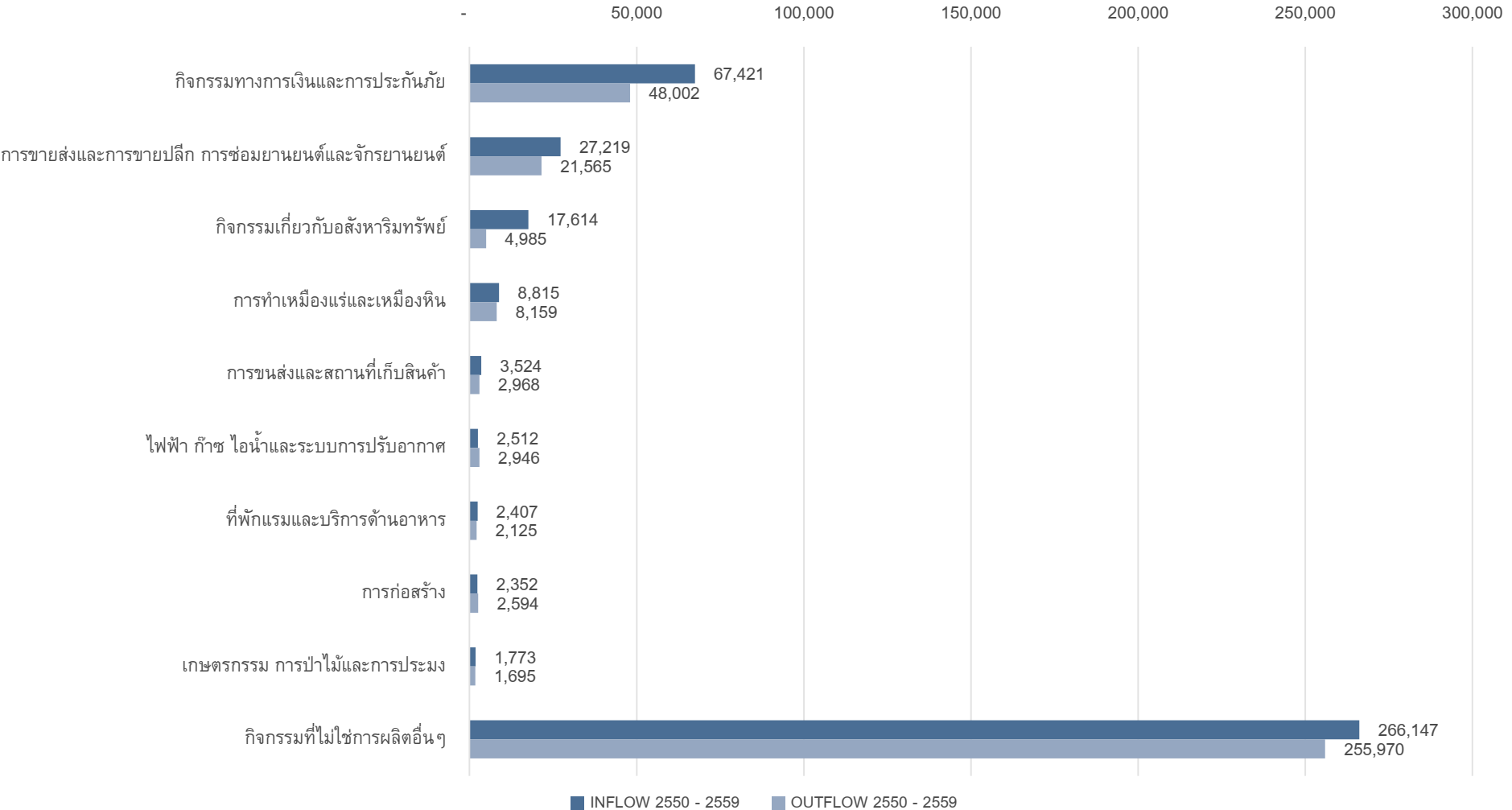
ที่มา: บริษัท โบลลิเกอร์ แอนด์ คอมพานี (ประเทศไทย) จำกัด ประมวลผลข้อมูลจากธนาคารแห่งประเทศไทย

สำหรับกิจกรรมที่ไม่ใช่การผลิต พบว่า กิจกรรมที่ไม่ใช่การผลิตอื่น ๆ เป็นกิจกรรมที่มีเงินลงทุนที่นำเข้ามา มากที่สุด ในขณะที่เดียวกัน ก็มีเงินลงทุนที่นำออกไปสูงที่สุดเช่นเดียวกัน

การลงทุนโดยตรงจากต่างประเทศมายังประเทศไทย ที่นำเข้ามาและที่นำออกไป (FDI Inflow and FDI Outflow) ปี 2550-2559

จำแนกตามกิจกรรมที่ไม่ใช่การผลิต

หน่วย: ล้านดอลลาร์สหรัฐ



ที่มา: บริษัท โบลลิเกอร์ แอนด์ คอมพานี (ประเทศไทย) จำกัด ประมวลข้อมูลจากธนาคารแห่งประเทศไทย

ปัจจัยที่คาดว่าจะส่งผลกระทบต่อการลงทุนในประเทศไทย

เศรษฐกิจของประเทศคู่ค้าลงทุนหลักที่มีแนวโน้มเข้มแข็งขึ้น

- เศรษฐกิจของประเทศญี่ปุ่น อาเซียน สหรัฐฯ มีแนวโน้มขยายตัวเพิ่มขึ้นในปี 2560
- คาดหมายได้ว่า การค้าและการลงทุนจากต่างประเทศในประเทศไทยจะเพิ่มสูงขึ้น



การส่งเสริมการลงทุนในอุตสาหกรรมที่มีศักยภาพสูง

- พ.ร.บ. ส่งเสริมการลงทุน (ฉบับที่ 4) พ.ศ. 2560
- ร่าง พ.ร.บ. พื้นที่เขตเศรษฐกิจพิเศษภาคตะวันออก (EEC)

ปัจจัยเสี่ยงด้านนโยบายการค้าและการลงทุนของประเทศสหรัฐอเมริกา

- สหรัฐฯ ต้องการนำการลงทุนจากต่างประเทศกลับมาที่ประเทศตนเอง ผ่านการให้สิทธิประโยชน์ต่างๆ
- สหรัฐฯ มีนโยบายเพิ่มภาษีรายได้นิติบุคคล สำหรับบริษัทสัญชาติสหรัฐฯ ที่มีการเข้าไปลงทุนในต่างประเทศ
- FED ปรับขึ้นดอกเบี้ยในปี 2560 ก่อให้เกิดเงินทุนไหลออกจากประเทศไทย



การแข่งขันค่าของค่าเงินบาทต่อค่าเงินดอลลาร์สหรัฐฯ

- ค่าเงินบาทต่อค่าเงินดอลลาร์สหรัฐฯ มีแนวโน้มแข็งค่าอย่างต่อเนื่อง
- ค่าเงินบาทของไทยที่แข็งค่าขึ้นโดยเปรียบเทียบส่งผลให้ประเทศไทยมีความน่าดึงดูดด้านการค้าและการลงทุนลดลง



ความน่าดึงดูดการลงทุนของประเทศไทยที่เริ่มลดลง

- การขาดแคลนแรงงานและต้นทุนการผลิตที่เพิ่มสูงขึ้น
- การส่งเสริมการลงทุนของประเทศเพื่อนบ้าน



รัฐบาลมีแผนการส่งเสริมการลงทุนในอุตสาหกรรมที่มีศักยภาพสูง ผ่าน พ.ร.บ. ฉบับใหม่ทั้ง 3 ฉบับ ได้แก่ พ.ร.บ. ส่งเสริมการลงทุน / พ.ร.บ. เพิ่มขีดความสามารถ / ร่าง พ.ร.บ. พื้นที่เขตเศรษฐกิจภาคตะวันออก (EEC)



การส่งเสริมการลงทุนในอุตสาหกรรมที่มีศักยภาพสูง



พ.ร.บ. ส่งเสริมการลงทุน (ฉบับที่ 4) พ.ศ. 2560

มีผลบังคับใช้ตั้งแต่วันที่ 25 มกราคม 2560

สิทธิประโยชน์

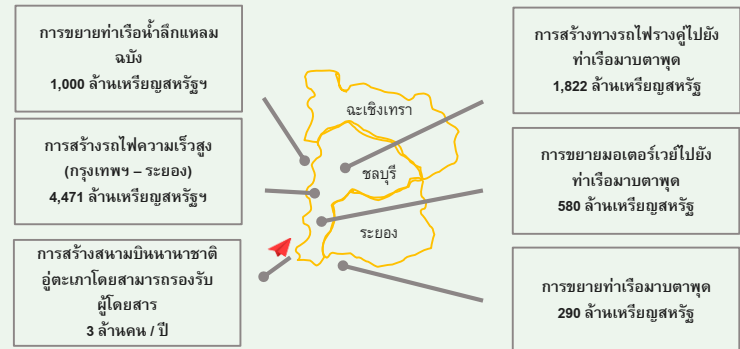
- 1) การยกเว้นภาษีเงินได้นิติบุคคลไม่เกิน 13 ปี (แต่เดิม พระราชบัญญัติส่งเสริมการลงทุนสามารถให้สิทธิประโยชน์ยกเว้นภาษีเงินได้นิติบุคคลได้สูงสุดไม่เกิน 8 ปี) สำหรับกิจการที่ใช้เทคโนโลยีและนวัตกรรมขั้นสูง หรือกิจการวิจัยและพัฒนา
- 2) การลดหย่อนภาษีเงินได้นิติบุคคล ในอัตราไม่เกินร้อยละ 50 ของอัตราปกติเป็นระยะเวลาไม่เกิน 10 ปี
- 3) การให้สิทธิแก่ผู้ได้รับการส่งเสริม ซึ่งไม่ได้รับยกเว้นหรือลดหย่อนภาษีเงินได้นิติบุคคลให้สามารถหักเงินที่ใช้ไปในการลงทุนในการประกอบกิจการที่ได้รับการส่งเสริมจากกำไรสุทธิได้ (Investment Tax Allowance: ITA) ร้อยละ 50 ไม่เกิน 5 ปี
- 4) การยกเว้นอากรขาเข้า ไม่เกินร้อยละ 90 สำหรับของที่ผู้ได้รับการส่งเสริม นำเข้ามาเพื่อใช้ในการวิจัยและพัฒนา รวมทั้งการทดสอบที่เกี่ยวข้อง ทั้งนี้ เพื่อวัตถุประสงค์ด้านการส่งเสริมการวิจัยและพัฒนา

ร่าง พ.ร.บ. พื้นที่เขตเศรษฐกิจพิเศษภาคตะวันออก (Eastern Economic Corridor: EEC)

ยกระดับพื้นที่ 3 จังหวัด ได้แก่ ชลบุรี ระยอง และฉะเชิงเทรา ทั้งนี้สิทธิประโยชน์ที่จะให้แก่นักลงทุนยังไม่ได้มีการประกาศออกมาย่างชัดเจน แต่ **คาดการณ์** ว่าสิทธิประโยชน์จะรวมถึง

- 1) สิทธิในการถือครองกรรมสิทธิ์ที่ดิน หรือสิ่งทรมทรัพย์อื่นของคนต่างด้าว
- 2) สิทธิในการนำช่างฝีมือ ผู้บริหารหรือผู้เชี่ยวชาญ ซึ่งเป็นคนต่างด้าว เข้ามาและอยู่อาศัยในราชอาณาจักรเป็นการชั่วคราว
- 3) สิทธิในการที่จะได้รับยกเว้นภาษีเงินได้นิติบุคคลสูงสุดเป็นเวลา 13 ปี
- 4) สิทธิประโยชน์ในด้านธุรกรรมการเงิน เช่น สิทธิในการถือครองเงินตราต่างประเทศ เป็นระยะเวลานานกว่าที่กำหนดไว้ตามกฎหมายอื่น
- 5) สิทธิการเช่าที่ดินในเขตส่งเสริมเศรษฐกิจพิเศษสูงสุดมีกำหนดระยะเวลาสูงสุดถึง 99 ปี

รัฐบาลอยู่ระหว่างการลงทุนในโครงสร้างพื้นฐานขนาดใหญ่



- ❑ ที่มาและวัตถุประสงค์ของโครงการ
- ❑ สถานการณ์เศรษฐกิจและการลงทุนในประเทศไทย
- ❑ ผลการสำรวจความเชื่อมั่นของนักลงทุนต่างชาติ

➤ กระบวนการสำรวจความเชื่อมั่น

- ข้อมูลเบื้องต้นของบริษัทต่างชาติที่ทำการสำรวจ
- ความเชื่อมั่นและแผนการลงทุนของนักลงทุนต่างชาติ
- ความพึงพอใจต่อการบริการของ BOI
- ผลการสัมภาษณ์เชิงลึก

ภาพรวมของการเตรียมการสำรวจภาคสนาม

การจัดเตรียม
แบบสอบถาม

การจัดส่ง
แบบสอบถาม

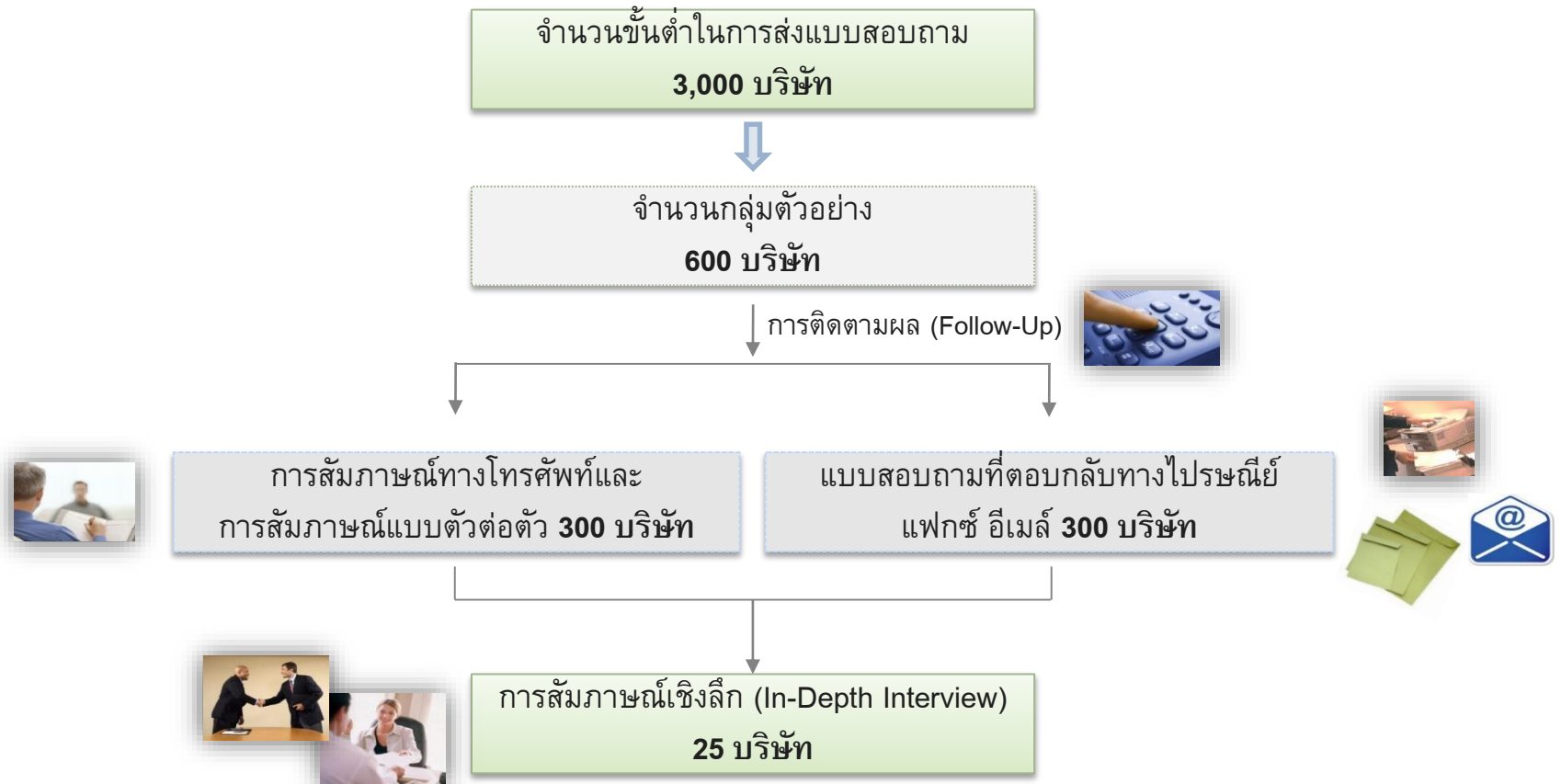
การติดตามผล
ตอบกลับ

การสัมภาษณ์
แบบตัวต่อตัว

การควบคุม
คุณภาพ

การประมวลผล
ข้อมูล

การจัดทำข้อมูล
ในรูปแบบภูมิ

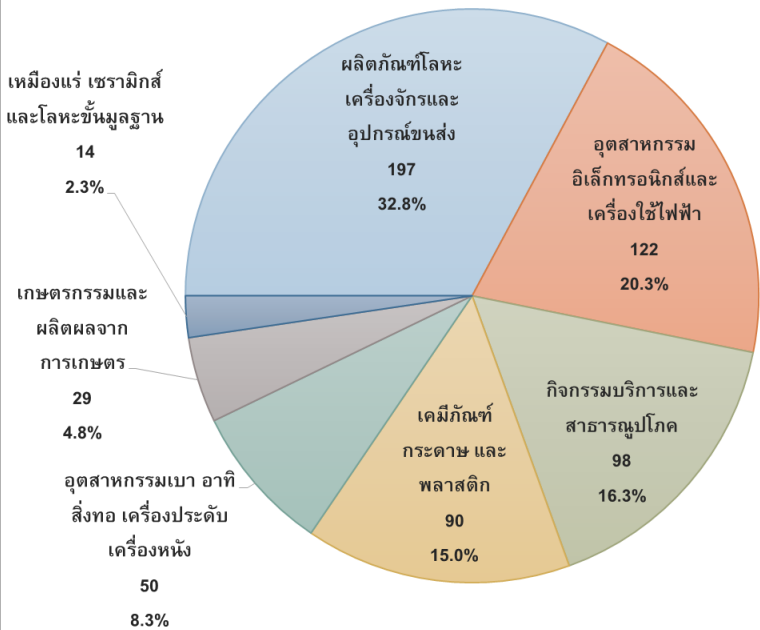


ที่มา: บริษัท โบลลิเกอร์ แอนด์ คอมพานี (ประเทศไทย) จำกัด

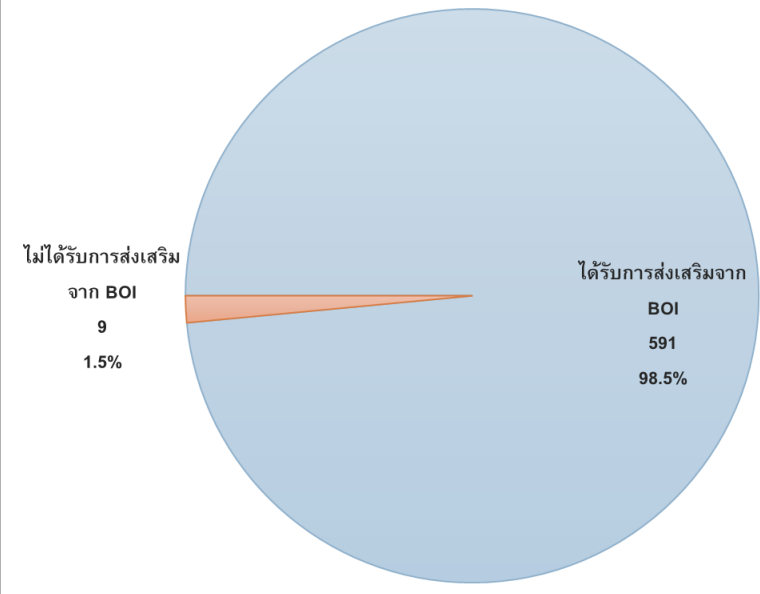
- ❑ ที่มาและวัตถุประสงค์ของโครงการ
- ❑ สถานการณ์เศรษฐกิจและการลงทุนในประเทศไทย
- ❑ ผลการสำรวจความเชื่อมั่นของนักลงทุนต่างชาติ
 - กระบวนการสำรวจความเชื่อมั่น
 - ข้อมูลเบื้องต้นของบริษัทต่างชาติที่ทำการสำรวจ
 - ความเชื่อมั่นและแผนการลงทุนของนักลงทุนต่างชาติ
 - ความพึงพอใจต่อการบริการของ BOI
 - ผลการสัมภาษณ์เชิงลึก

บริษัทที่ได้รับการสำรวจประกอบธุรกิจผลิตภัณฑ์โลหะฯ อุตสาหกรรมอิเล็กทรอนิกส์ และกิจกรรมบริการฯ เป็นสัดส่วนมากที่สุด ตามลำดับ และบริษัทเกือบทั้งหมดได้รับการส่งเสริมจาก BOI

ประเภทธุรกิจหลักของบริษัทที่ทำการสำรวจในปี 2560

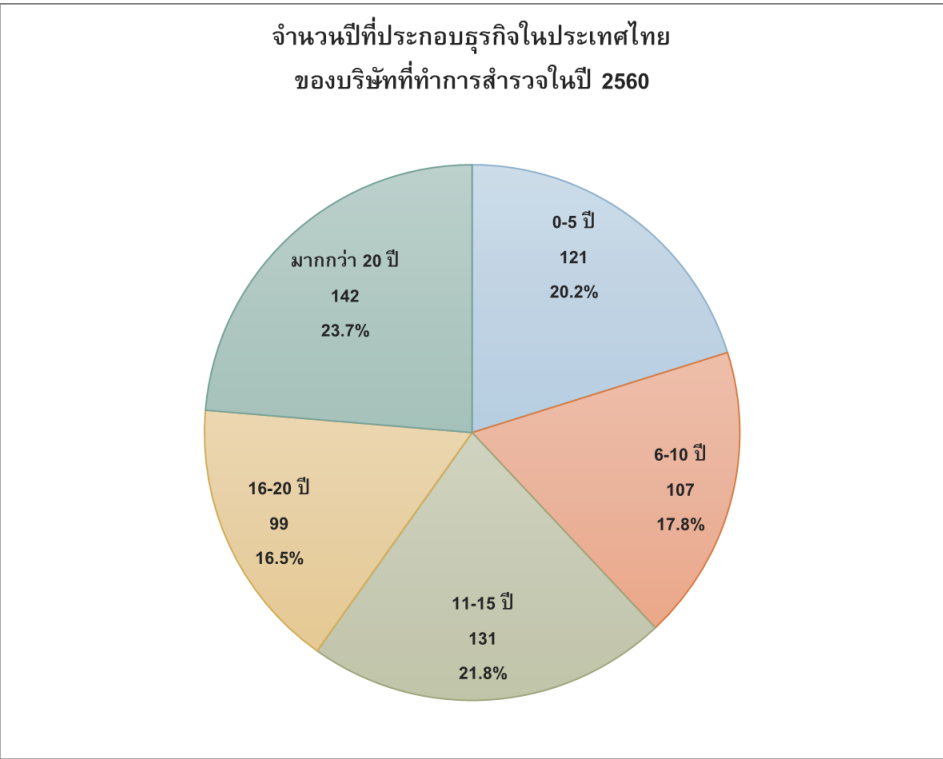
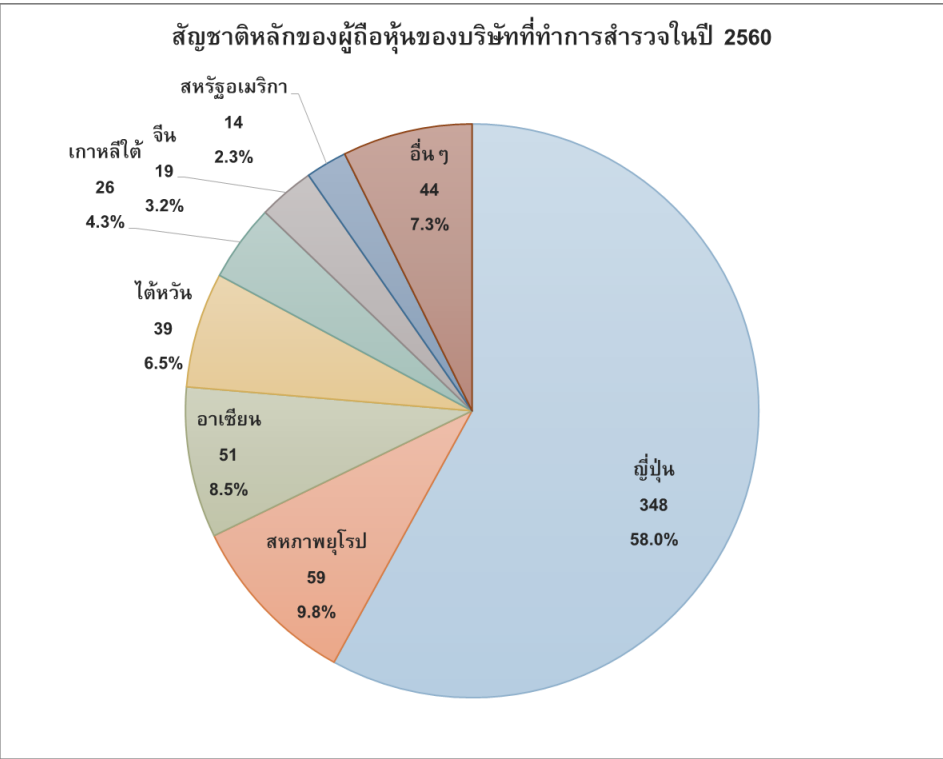


การส่งเสริมจาก BOI ของบริษัทที่ทำการสำรวจในปี 2560



หมายเหตุ: คำถามข้อ 1. กรุณาเลือกประเภทธุรกิจหลักของกิจการท่าน และ 2. บริษัทของท่านได้รับการส่งเสริมจาก BOI หรือไม่
ที่มา: บริษัท โบลลิเกอร์ แอนด์ คอมพานี (ประเทศไทย) จำกัด ประมวลข้อมูลจากแบบสอบถาม 600 ชุด

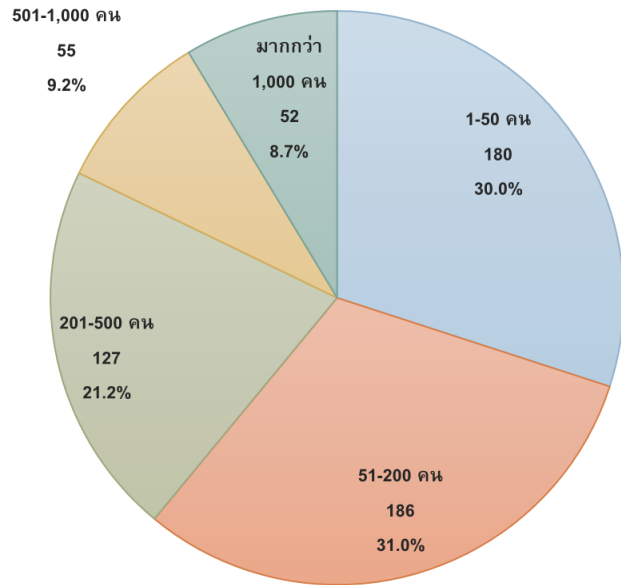
บริษัทที่ได้รับการสำรวจส่วนใหญ่มีชาวญี่ปุ่นเป็นผู้ถือหุ้นหลัก ส่วนระยะเวลาการประกอบธุรกิจในประเทศไทยค่อนข้างมีความหลากหลาย



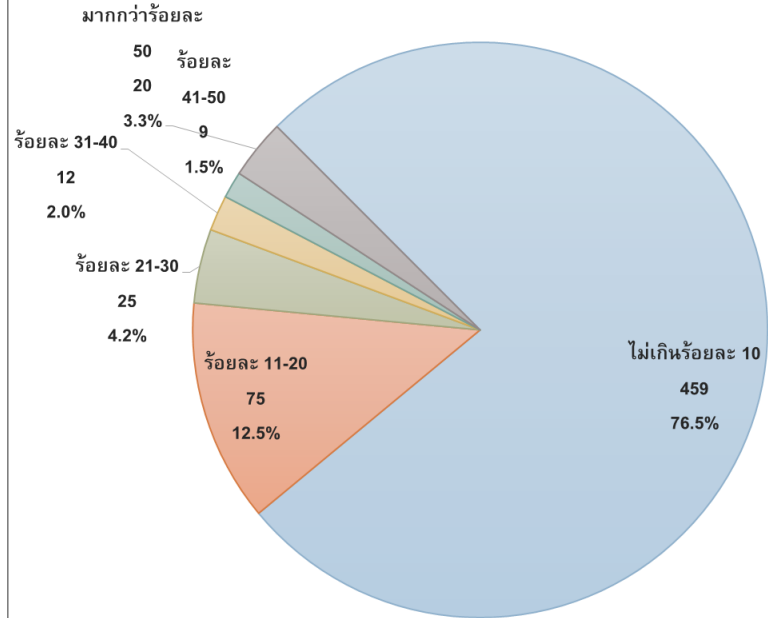
หมายเหตุ: คำถามข้อ 3. โปรดระบุสัดส่วนและสัญชาติผู้ถือหุ้นหลัก และ 4. จำนวนปีที่ประกอบธุรกิจในประเทศไทย
ที่มา: บริษัท โบลลิเกอร์ แอนด์ คอมพานี (ประเทศไทย) จำกัด ประมวลผลข้อมูลจากแบบสอบถาม 600 ชุด

บริษัทที่ได้รับการสำรวจส่วนใหญ่มีจำนวนแรงงานไม่เกิน 200 คน และส่วนใหญ่มีแรงงานต่างชาติไม่เกินร้อยละ 10
บริษัทที่มีสัดส่วนแรงงานต่างชาติสูงส่วนใหญ่อยู่ในอุตสาหกรรมอิเล็กทรอนิกส์ และกิจกรรมบริการ

จำนวนพนักงานในบริษัทที่ทำการสำรวจในปี 2560



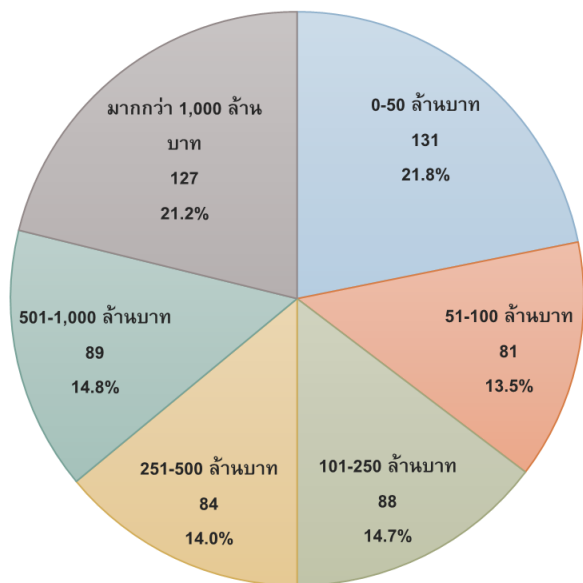
สัดส่วนของแรงงานต่างชาติในบริษัทที่ทำการสำรวจในปี 2560



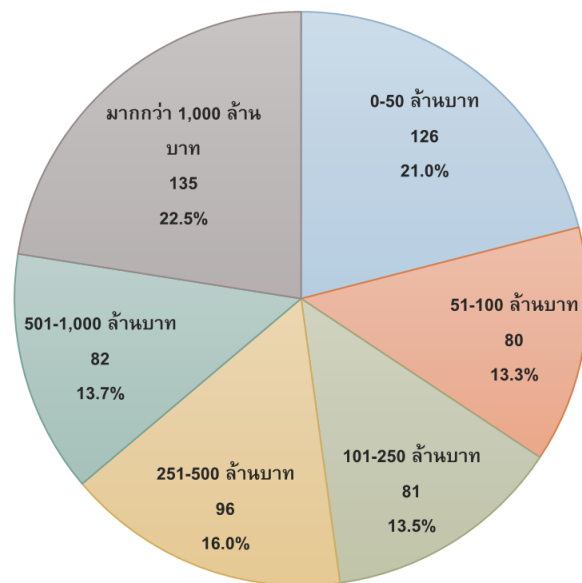
หมายเหตุ: คำถามข้อ 5. จำนวนพนักงาน ณ สิ้นเดือน ธ.ค. 2559 และ 5.1 สัดส่วนของบุคลากรต่างชาติในบริษัท ณ สิ้นเดือน ธ.ค. 2559
ที่มา: บริษัท โบลลิเกอร์ แอนด์ คอมพานี (ประเทศไทย) จำกัด ประมวลผลข้อมูลจากแบบสอบถาม 600 ชุด

ขนาดของบริษัทที่ทำการสำรวจ วัดจากมูลค่าสินทรัพย์รวมและยอดขายรวม ครอบคลุมบริษัททุกขนาด ในสัดส่วนใกล้เคียงกัน

มูลค่าสินทรัพย์รวมของบริษัทที่ทำการสำรวจในปี 2560

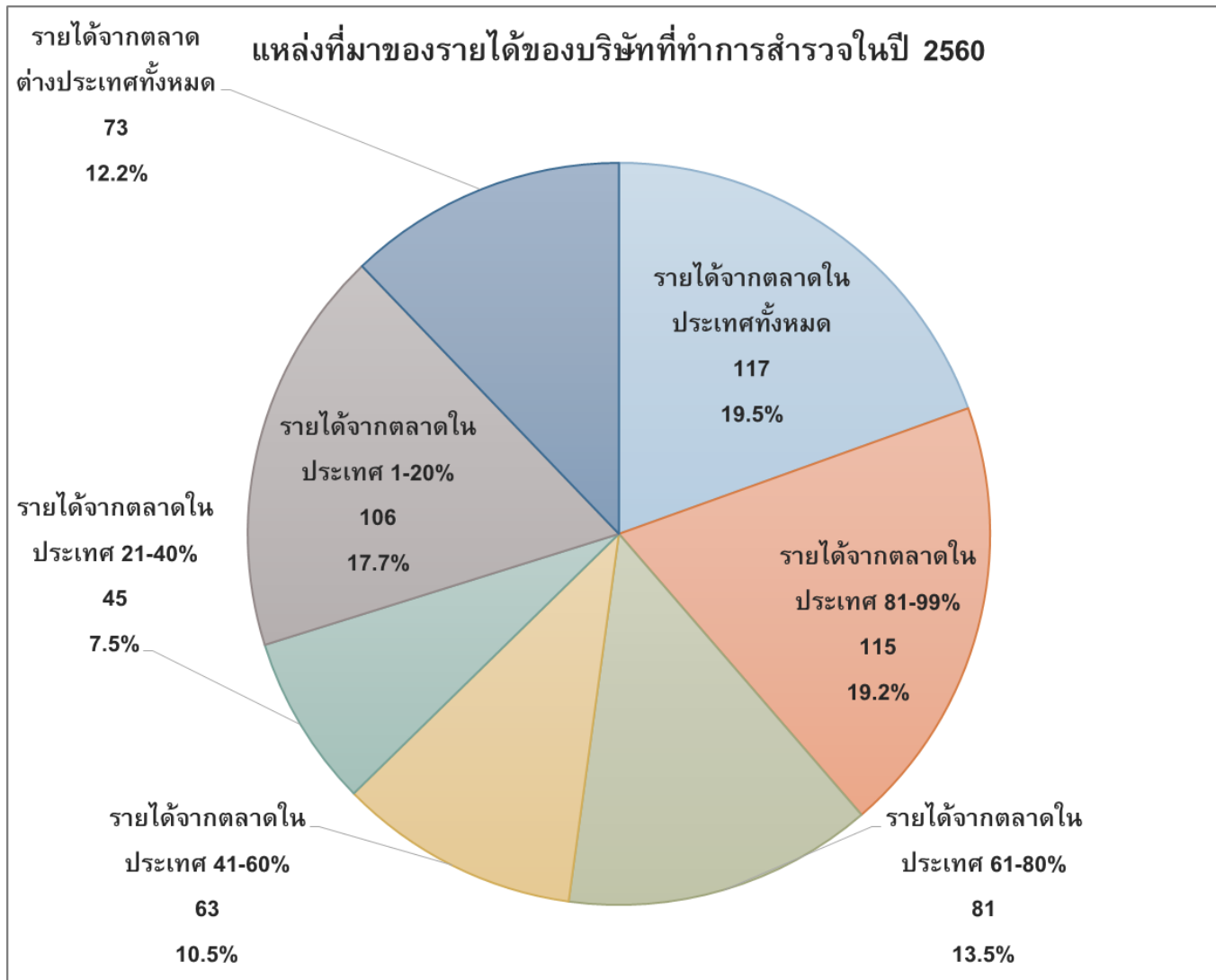


มูลค่ายอดขายรวมของบริษัทที่ทำการสำรวจในปี 2560



หมายเหตุ: คำถามข้อ 6. มูลค่าสินทรัพย์รวม ณ สิ้นเดือน ธ.ค. 2559 และ 7 มูลค่ายอดขายรวมของปี 2559
ที่มา: บริษัท โบลลิเกอร์ แอนด์ คอมพานี (ประเทศไทย) จำกัด ประมวลข้อมูลจากแบบสอบถาม 600 ชุด

บริษัทที่ทำการสำรวจมีทั้งบริษัทที่จำหน่ายสินค้าในประเทศและบริษัทผู้ส่งออก โดยมีสัดส่วนของแหล่งที่มาของรายได้ที่แตกต่างกันไป

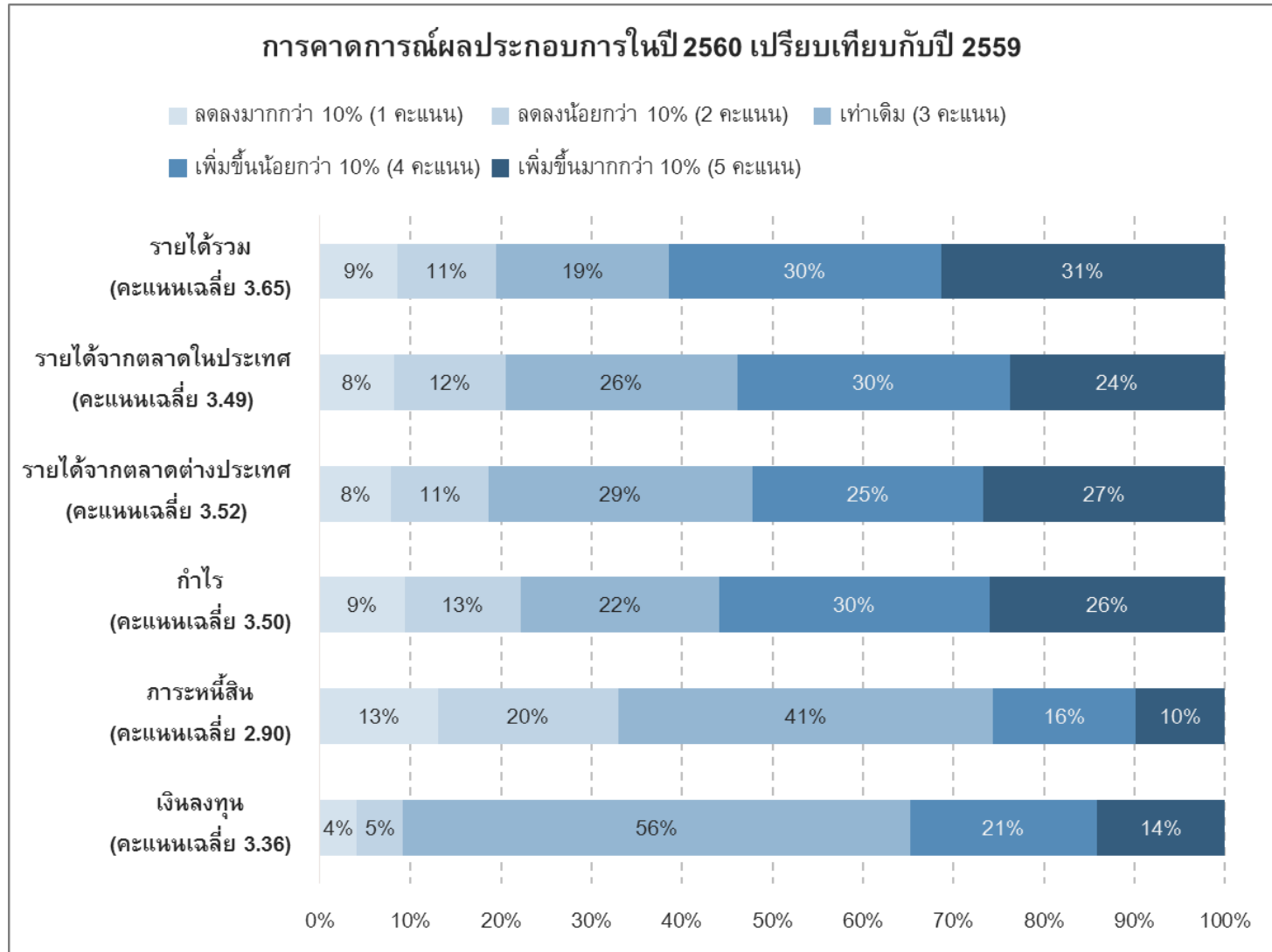


หมายเหตุ: คำถามข้อ 8. แหล่งที่มาของรายได้ของปี 2559

ที่มา: บริษัท โบลลิเกอร์ แอนด์ คอมพานี (ประเทศไทย) จำกัด ประมวลผลข้อมูลจากแบบสอบถาม 600 ชุด

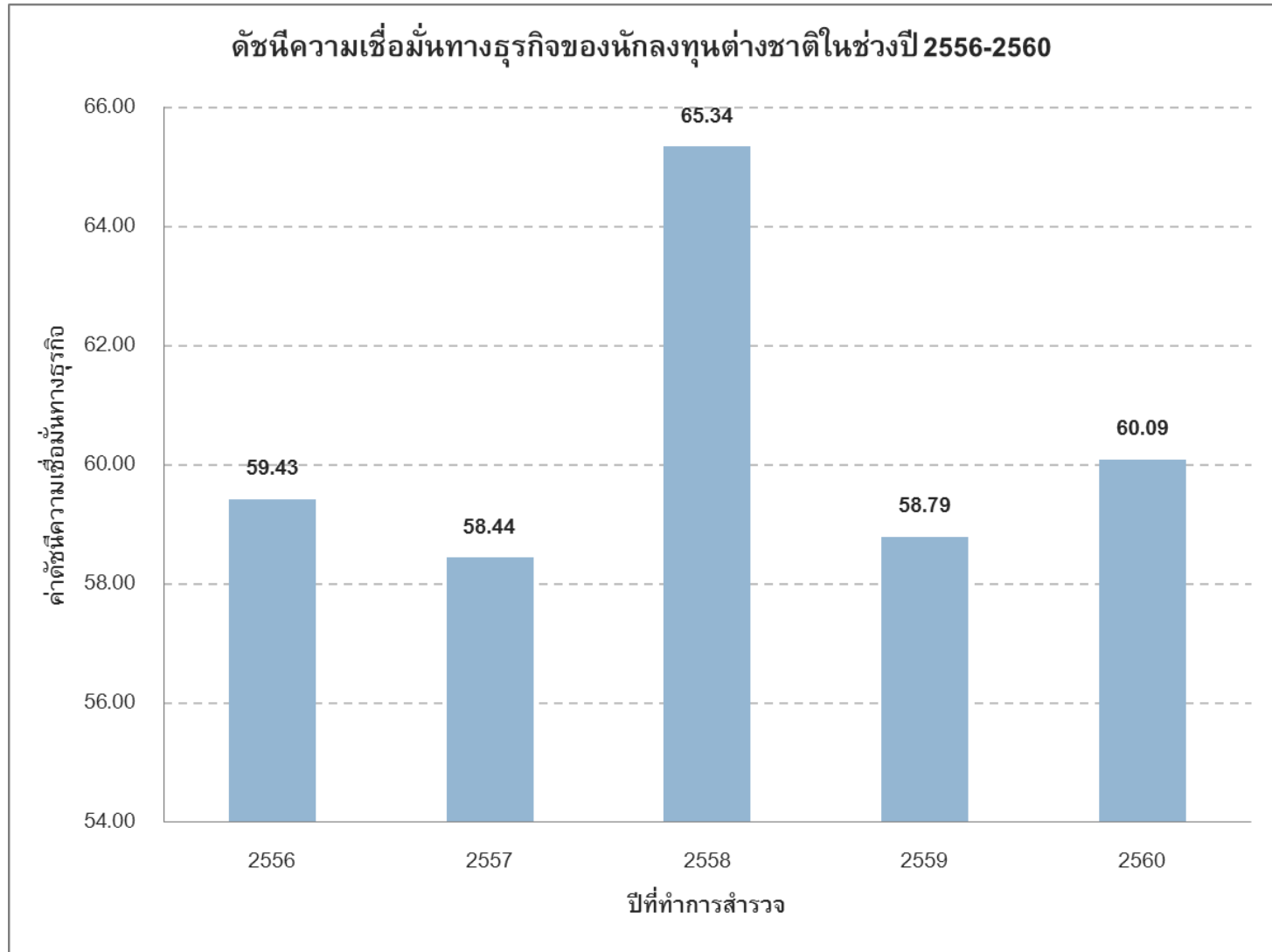
- ❑ ที่มาและวัตถุประสงค์ของโครงการ
- ❑ สถานการณ์เศรษฐกิจและการลงทุนในประเทศไทย
- ❑ ผลการสำรวจความเชื่อมั่นของนักลงทุนต่างชาติ
 - กระบวนการสำรวจความเชื่อมั่น
 - ข้อมูลเบื้องต้นของบริษัทต่างชาติที่ทำการสำรวจ
 - **ความเชื่อมั่นและแผนการลงทุนของนักลงทุนต่างชาติ**
 - ความพึงพอใจต่อการบริการของ BOI
 - ผลการสัมภาษณ์เชิงลึก

นักลงทุนคาดการณ์ว่าผลประกอบการในปีนี้จะดีกว่าปีก่อนหน้า โดยมีผู้คาดการณ์ว่ารายได้รวมจะเพิ่มขึ้น คิดเป็นสัดส่วนถึงร้อยละ 61



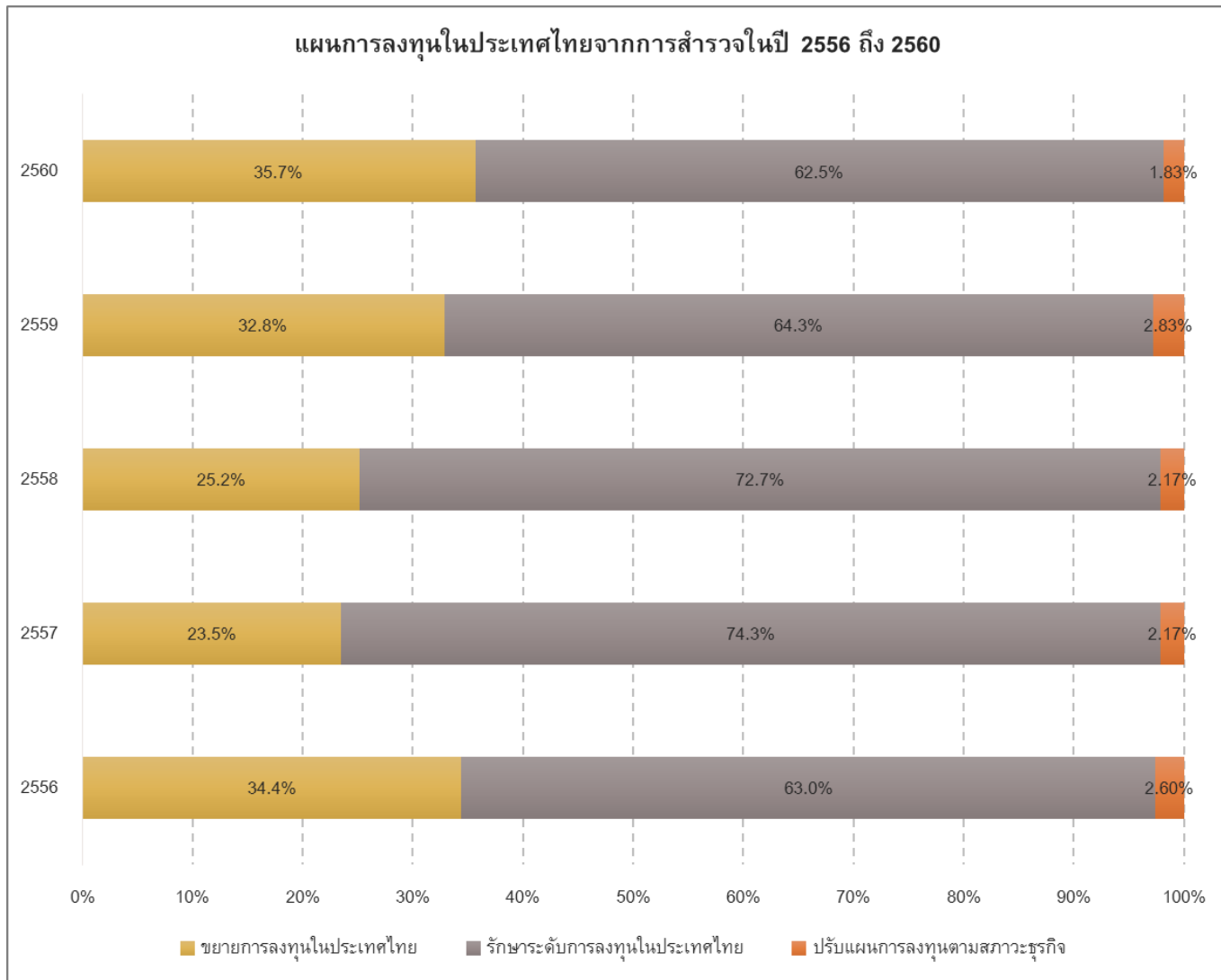
หมายเหตุ: คำถามข้อ 9. ท่านคาดการณ์ผลประกอบการธุรกิจของท่านในปีนี้ (2560) ไปในทิศทางใด
ที่มา: บริษัท โบลลิเกอร์ แอนด์ คอมพานี (ประเทศไทย) จำกัด ประมวลผลข้อมูลจากแบบสอบถาม 600 ชุด

ดัชนีความเชื่อมั่นทางธุรกิจของนักลงทุนต่างชาติมีค่าสูงกว่า 50 ตลอดช่วงปี 2556-2560 โดยในปีนี้นักลงทุนมีความเชื่อมั่นมากขึ้นจากปี 2559 เล็กน้อย แต่ยังคงต่ำกว่าในปี 2558



หมายเหตุ: ค่าดัชนีความเชื่อมั่นทางธุรกิจที่มากกว่า 50 หมายถึง นักลงทุนคาดการณ์ว่าสถานการณ์ทางธุรกิจจะดีขึ้น และค่าดัชนีธุรกิจที่น้อยกว่า 50 หมายถึง นักลงทุนคาดการณ์ว่าสถานการณ์ทางธุรกิจจะแย่ลง
ที่มา: บริษัท โบลลิเกอร์ แอนด์ คอมพานี (ประเทศไทย) จำกัด ประมวลผลข้อมูลจากแบบสอบถาม

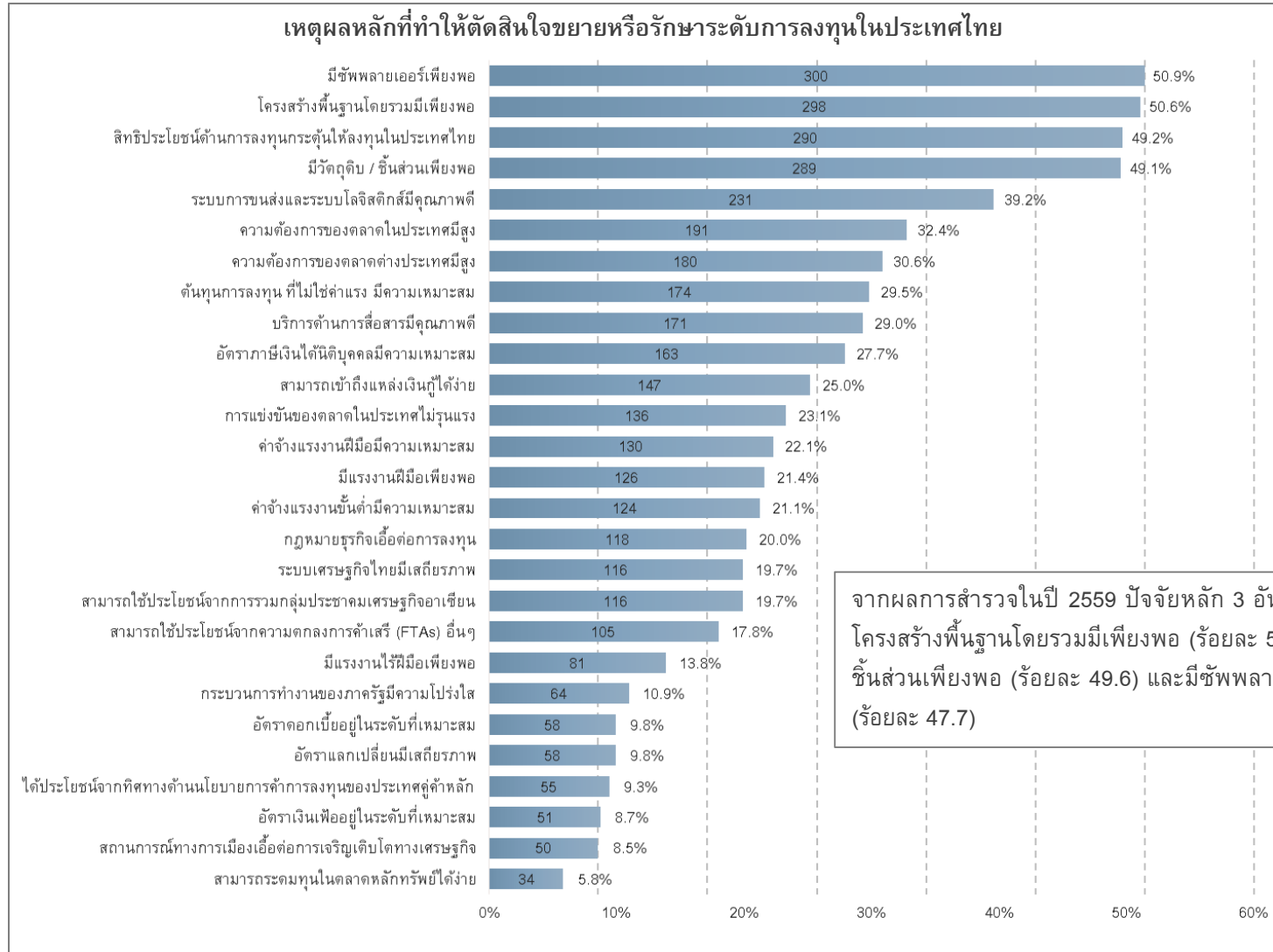
นักลงทุนถึงร้อยละ 35.7 มีแผนที่จะขยายการลงทุนในการสำรวจครั้งนี้ ซึ่งมากกว่าการสำรวจทุกปีที่ผ่านมา



หมายเหตุ: คำถามข้อ 10. ในปี 2560-2561 ท่านมีแผนการลงทุนในประเทศไทยอย่างไร

ที่มา: บริษัท โบลลิเกอร์ แอนด์ คอมพานี (ประเทศไทย) จำกัด ประมวลข้อมูลจากแบบสอบถาม 600 ชุด

ปัจจัยหลักที่ทำให้นักลงทุนตัดสินใจขยายหรือรักษาระดับการลงทุน ได้แก่ มีชีพพลายเออร์เพียงพอ โครงสร้างพื้นฐานโดยรวมมีเพียงพอ สิทธิประโยชน์ด้านการลงทุน และมีวัตถุดิบ/ชิ้นส่วนเพียงพอ

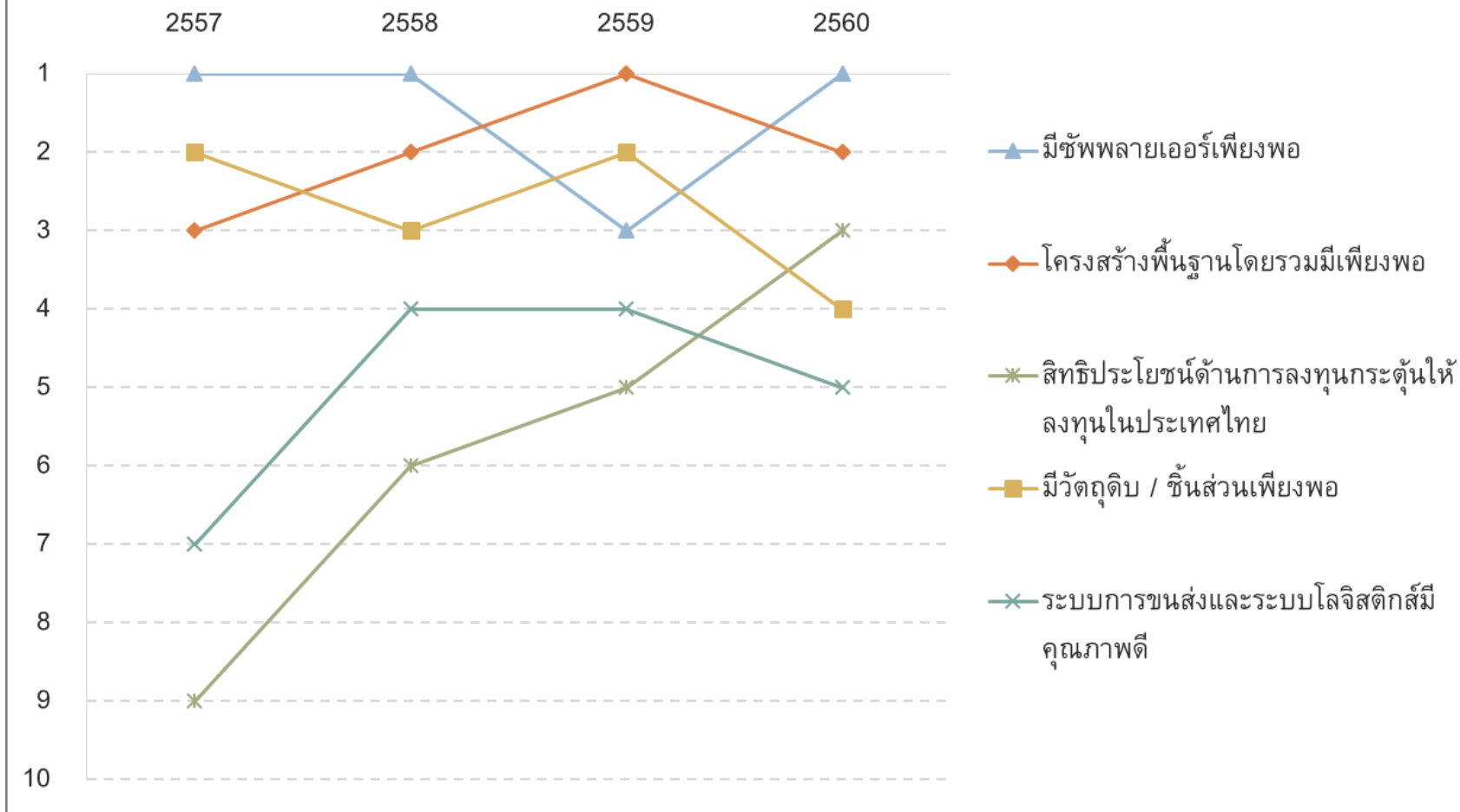


จากผลการสำรวจในปี 2559 ปัจจัยหลัก 3 อันดับแรก ได้แก่ โครงสร้างพื้นฐานโดยรวมมีเพียงพอ (ร้อยละ 52.7) มีวัตถุดิบ/ชิ้นส่วนเพียงพอ (ร้อยละ 49.6) และมีชีพพลายเออร์เพียงพอ (ร้อยละ 47.7)

หมายเหตุ: คำถามข้อ 10.1 เหตุผลหลักที่ทำให้ท่านตัดสินใจขยายหรือรักษาระดับการลงทุนในประเทศไทย (ตอบได้มากกว่า 1 ข้อ)
ที่มา: บริษัท โบลลิเกอร์ แอนด์ คอมพานี (ประเทศไทย) จำกัด ประมวลผลข้อมูลจากแบบสอบถาม 589 ชุด ที่มีแผนจะขยายหรือรักษาระดับการลงทุน

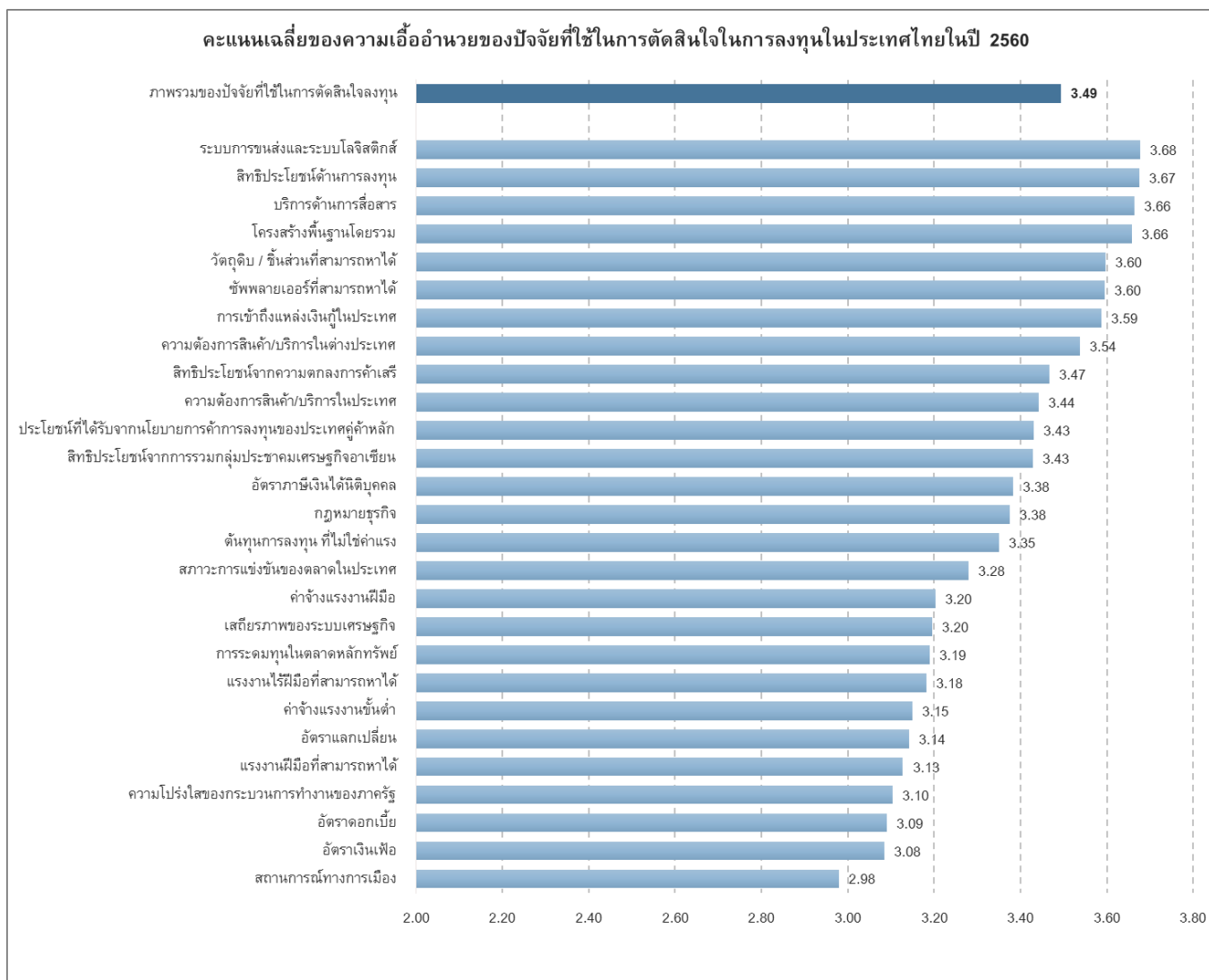
สิทธิประโยชน์ด้านการลงทุนเป็นปัจจัยที่มีความสำคัญต่อการตัดสินใจขยายหรือรักษาระดับการลงทุนมากขึ้นในช่วงหลายปีที่ผ่านมา

อันดับของปัจจัยที่ทำให้นักลงทุนตัดสินใจขยายการลงทุนหรือรักษาระดับการลงทุนในประเทศไทย



ที่มา: บริษัท โบลลิเกอร์ แอนด์ คอมพานี (ประเทศไทย) จำกัด ประมวลข้อมูลจากแบบสอบถาม

ในภาพรวม นักลงทุนเห็นว่าปัจจัยที่ใช้ในการตัดสินใจลงทุนในประเทศไทยค่อนข้างเอื้ออำนวย

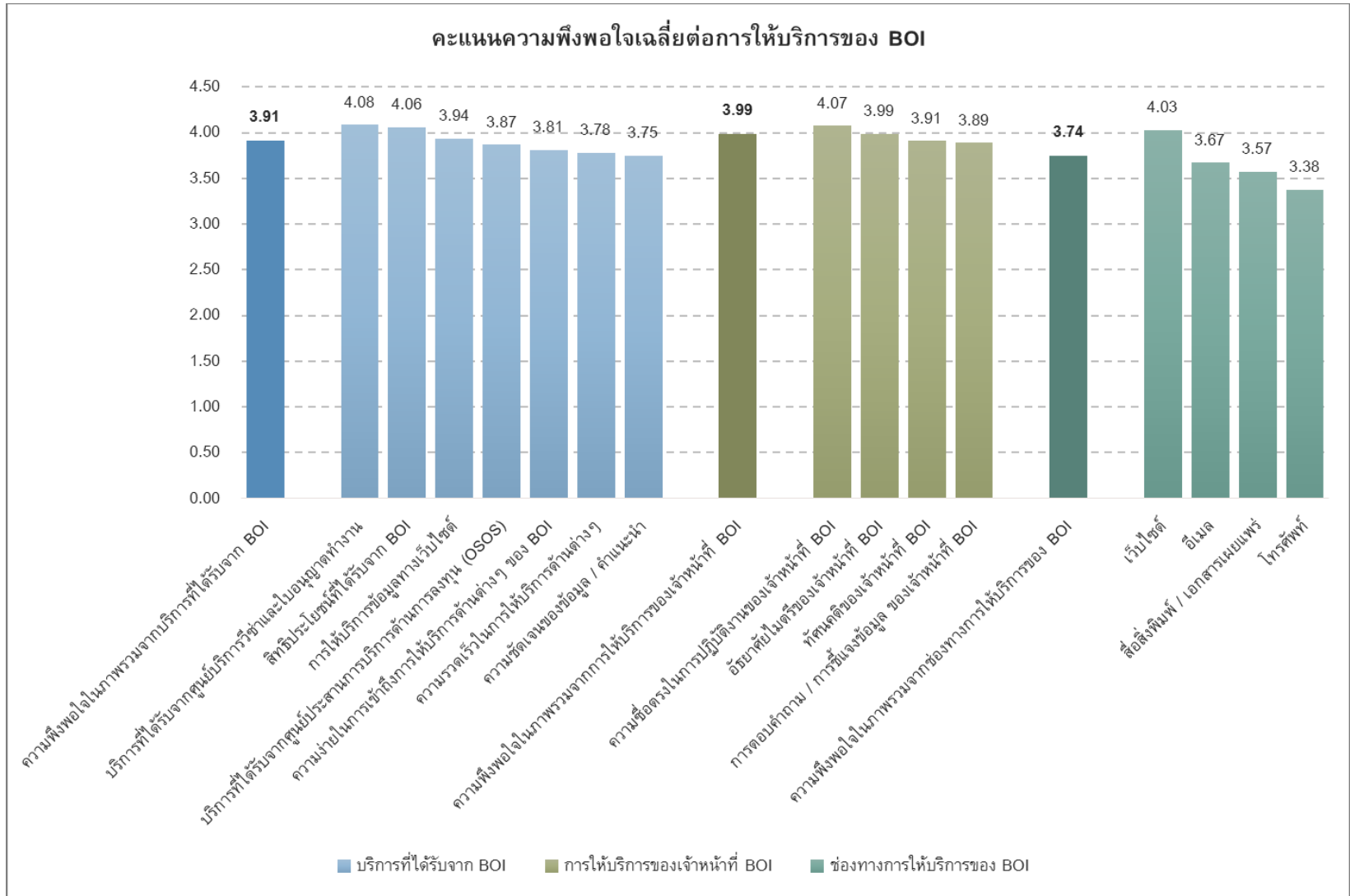


หมายเหตุ: คำถามข้อ 12. โปรดให้คะแนนการคาดการณ์ความเอื้ออำนวยของปัจจัยที่ใช้ในการตัดสินใจในการลงทุนในประเทศไทย สำหรับปี 2560

ที่มา: บริษัท โบลลิเกอร์ แอนด์ คอมพานี (ประเทศไทย) จำกัด ประมวลข้อมูลจากแบบสอบถาม 600 ชุด

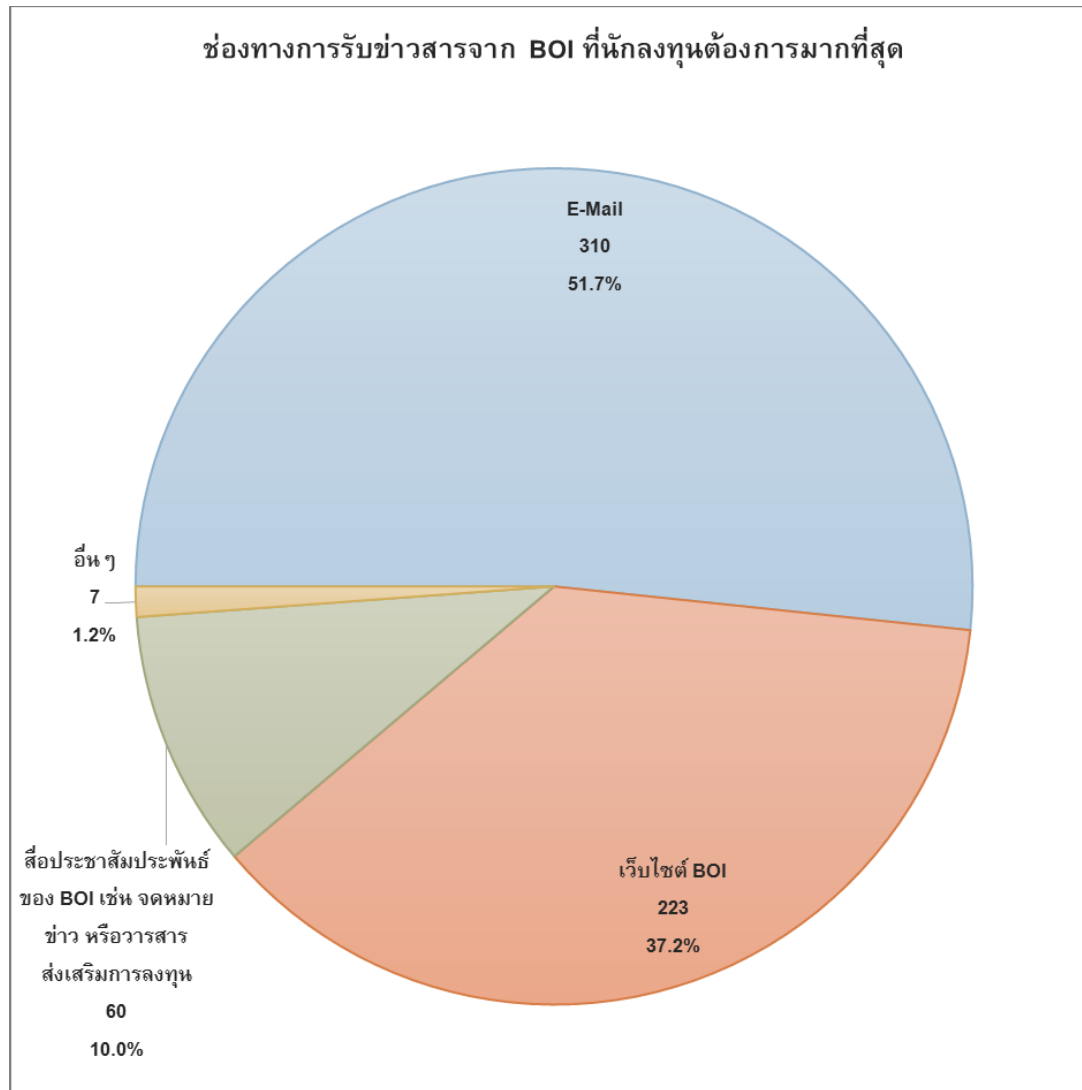
- ❑ ที่มาและวัตถุประสงค์ของโครงการ
- ❑ สถานการณ์เศรษฐกิจและการลงทุนในประเทศไทย
- ❑ ผลการสำรวจความเชื่อมั่นของนักลงทุนต่างชาติ
 - กระบวนการสำรวจความเชื่อมั่น
 - ข้อมูลเบื้องต้นของบริษัทต่างชาติที่ทำการสำรวจ
 - ความเชื่อมั่นและแผนการลงทุนของนักลงทุนต่างชาติ
 - **ความพึงพอใจต่อการบริการของ BOI**
 - ผลการสัมภาษณ์เชิงลึก

นักลงทุนมีความพึงพอใจโดยเฉลี่ยต่อการให้บริการของ BOI ค่อนข้างมากในเกือบทุกด้าน



หมายเหตุ: คำถามข้อ 13. ท่านมีความพึงพอใจกับบริการที่ได้รับจาก BOI ในระดับใด
 ที่มา: บริษัท โบลลิเกอร์ แอนด์ คอมพานี (ประเทศไทย) จำกัด ประมวลผลข้อมูลจากแบบสอบถาม 600 ชุด

ช่องทางการรับทราบข่าวสารจาก BOI ที่นักลงทุนต้องการมากที่สุดคือ E-Mail ตามมาด้วยเว็บไซต์ BOI และสื่อประชาสัมพันธ์อื่น ๆ ของ BOI



หมายเหตุ: คำถามข้อ 19. ท่านต้องการรับข่าวสารจาก BOI ผ่านช่องทางใดมากที่สุด (ตอบได้ 1 ข้อเท่านั้น)

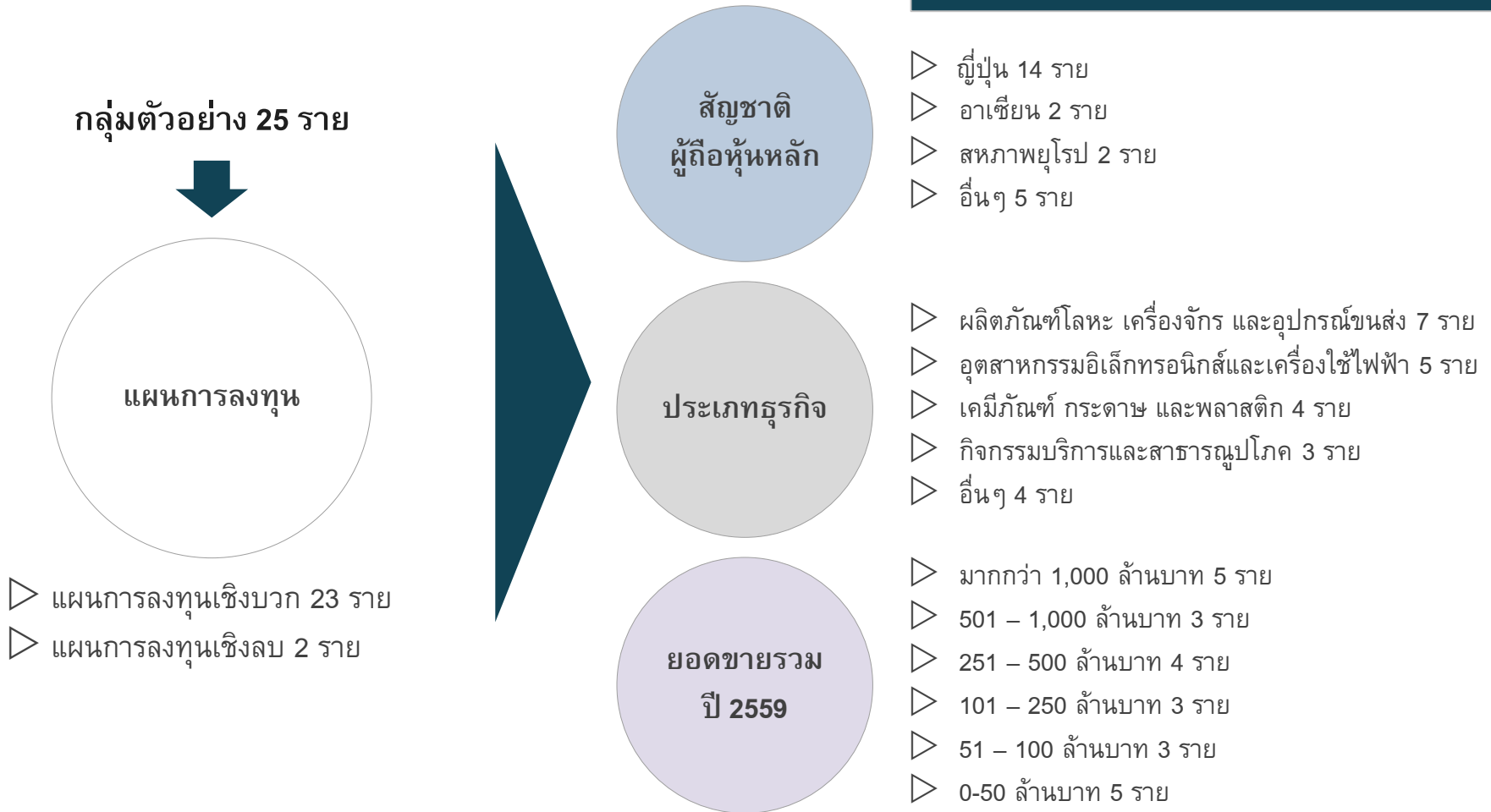
ที่มา: บริษัท โบลลิเกอร์ แอนด์ คอมพานี (ประเทศไทย) จำกัด ประมวลผลข้อมูลจากแบบสอบถาม 600 ชุด

Agenda

- ❑ ที่มาและวัตถุประสงค์ของโครงการ
 - ❑ สถานการณ์เศรษฐกิจและการลงทุนในประเทศไทย
 - ❑ ผลการสำรวจความเชื่อมั่นของนักลงทุนต่างชาติ
 - กระบวนการสำรวจความเชื่อมั่น
 - ข้อมูลเบื้องต้นของบริษัทต่างชาติที่ทำการสำรวจ
 - ความเชื่อมั่นและแผนการลงทุนของนักลงทุนต่างชาติ
 - ความพึงพอใจต่อการบริการของ BOI
- ผลการสัมภาษณ์เชิงลึก

ข้อมูลเบื้องต้นของผู้รับการสัมภาษณ์เชิงลึก (In-Depth Interview)

คณะผู้วิจัยได้กำหนดโควตาของผู้รับการสัมภาษณ์ เพื่อให้กลุ่มตัวอย่างมีความหลากหลาย และคำนึงถึงสัดส่วนที่เหมาะสมของกลุ่มตัวอย่างที่จะทำการสัมภาษณ์ โดยกลุ่มตัวอย่างที่ได้รับการสัมภาษณ์จริงมีรายละเอียดดังนี้



สรุปการสัมภาษณ์เชิงลึก: ประเด็นที่ 1 (ปัจจัยทางเศรษฐกิจ)



- ผู้ประกอบการมองว่า สถานการณ์เศรษฐกิจไทยในปัจจุบัน อยู่ในภาวะทรงตัว และ/หรือปรับตัวดีขึ้นเล็กน้อย พิจารณาจากปริมาณยอดขายในช่วงต้นปีที่ผ่านมาปรับตัวดีขึ้น และมีการคาดการณ์เชิงบวกว่าเศรษฐกิจจะปรับตัวดีขึ้นเรื่อยๆ ในอนาคต



- ด้านโครงสร้างพื้นฐาน พบว่า โดยรวม ผู้ประกอบการมีความพึงพอใจ โดยเฉพาะสำหรับผู้ประกอบการบางรายที่มีโรงงานตั้งอยู่ในนิคมอุตสาหกรรม อย่างไรก็ตาม สำหรับผู้ประกอบการที่อยู่นอกนิคมอุตสาหกรรม พบว่า มีปัญหาบ้างเล็กน้อย กล่าวคือ ผู้ประกอบการอาจประสบปัญหาความล่าช้าในการได้รับการบริการจากเจ้าหน้าที่หากเกิดปัญหาต่างๆ ขึ้น เช่น ไฟฟ้าดับ เป็นต้น



- เศรษฐกิจของประเทศคู่ค้า ส่งผลกระทบต่อการทำงานของผู้ประกอบการจำนวนมาก (โดยเฉพาะผู้ประกอบการที่มีสัดส่วนการส่งออกต่างประเทศ มากกว่าการจัดจำหน่ายภายในประเทศ) ยกเว้นผู้ประกอบการที่มีการทำสัญญาซื้อขายกับคู่ค้าก่อนแล้ว จะไม่ได้รับผลกระทบใดๆ จากเศรษฐกิจของประเทศคู่ค้า



- สาเหตุหลักที่ทำให้ผู้ประกอบการต่างชาติเลือกประเทศไทยเป็นแหล่งที่ตั้ง เนื่องจากประเทศไทยมีข้อได้เปรียบด้านแรงงาน กล่าวคือ แรงงานไทยมีคุณภาพ มีแรงงานฝีมืออยู่มาก และยังมีค่าจ้างต่ำ นอกจากนี้ ยังมีสิทธิประโยชน์ทางการค้าและการลงทุนที่ดี อย่างไรก็ตาม พบว่า ในปัจจุบัน แรงงานไทยมีอัตราการลาออก (Turnover) สูงขึ้น และมีแนวโน้มเลิกงานมากขึ้น



- ผู้ประกอบการบางส่วน มีปัญหาขาดแคลนวัตถุดิบภายในประเทศ จึงต้องพึ่งพิงการนำเข้าจากต่างประเทศ อาทิ ผู้ประกอบการในอุตสาหกรรมชิ้นส่วนยานยนต์บางราย ที่แจ้งว่า ในปัจจุบัน ยังไม่สามารถหาซัพพลายเออร์ที่ผลิตวัตถุดิบตามความต้องการของบริษัทได้ (เช่น การผลิตวัตถุดิบที่ต้องใช้เทคโนโลยีขั้นสูง เป็นต้น)

สรุปการสัมภาษณ์เชิงลึก: ประเด็นที่ 2 (ความร่วมมือทางเศรษฐกิจระหว่างประเทศ และทิศทางด้านนโยบายทางเศรษฐกิจของประเทศมหาอำนาจทางเศรษฐกิจ)



- ผู้ประกอบการบางส่วน โดยเฉพาะผู้ประกอบการที่ทำการค้ากับประเทศจีน มองว่า นโยบายเศรษฐกิจของสหรัฐฯ ในปัจจุบัน ส่งผลกระทบต่อ การดำเนินงานของบริษัทอยู่บ้าง เนื่องจากสหรัฐฯ มีนโยบายกีดกันการค้าโดยเฉพาะกับประเทศจีน (เช่น การลดระดับการนำเข้า หรือการเพิ่ม ภาษี) ซึ่งถึงแม้ผู้ประกอบการไทยจะไม่ได้รับผลกระทบโดยตรง แต่ได้รับผลกระทบทางอ้อมจากยอดคำสั่งซื้อจากจีนที่ลดลง



- ผู้ประกอบการมองว่า ประเทศเวียดนาม เป็นประเทศที่มีศักยภาพสูงที่สุด เมื่อเทียบกับประเทศสมาชิกอาเซียนอื่นๆ และมีแผนที่จะขยายฐาน การผลิตไปยังประเทศเวียดนาม



- ผู้ประกอบการบางส่วนมีการใช้สิทธิประโยชน์จากความตกลงการค้าเสรี โดยเฉพาะความตกลงการค้าเสรีอาเซียน อย่างไรก็ตาม ผู้ประกอบการ ส่วนใหญ่มองว่า หากจะมีการเจรจาความตกลงการค้าเสรีกับประเทศอื่นๆ เช่น สหรัฐฯ หรือยุโรป จะยังไม่ส่งผลกระทบเชิงบวกหรือเชิงลบใดๆ กับผู้ประกอบการในระยะเวลายันใกล้นี้



- อย่างไรก็ตาม ผู้ประกอบการเห็นด้วยกับการเจรจาความตกลงการค้าเสรีในกรอบอื่นๆ ต่อไป เพราะจะมีประโยชน์ในแง่ของการเข้าถึงตลาด (Market Access) ที่มากขึ้น และน่าจะเป็นโอกาสสำหรับผู้ประกอบการในการขยายฐานลูกค้าต่อไปในอนาคต



- ผู้ประกอบการบางส่วนมองว่า แม้ความตกลงการค้าเสรีจะเป็นประโยชน์ต่อผู้ประกอบการ แต่ผู้ประกอบการก็ต้องพึ่งพาตนเอง รวมถึงพัฒนา ความสามารถของตนให้สามารถแข่งขันในตลาดได้ มิเช่นนั้น ผู้ประกอบการอาจไม่สามารถได้ประโยชน์จากความตกลงการค้าเสรีดังกล่าว หรือ อาจถูกตีตลาดจากประเทศอื่นๆ ได้

สรุปการสัมภาษณ์เชิงลึก: ประเด็นที่ 3

(มาตรการและบริการของสำนักงานคณะกรรมการส่งเสริมการลงทุน) (Thailand Board of Investment: BOI)



- ผู้ประกอบการมีความเห็นว่า การให้บริการของ BOI มีประสิทธิภาพสูงขึ้นเป็นอย่างมาก เจ้าหน้าที่ของ BOI ให้บริการอย่างรวดเร็วและสามารถตอบข้อสงสัยของผู้ประกอบการได้อย่างชัดเจน และมีปัญหาในการเข้าถึงเจ้าหน้าที่ลดลง มีเพียงผู้ประกอบการบางส่วนเท่านั้นที่ยังมองว่าขั้นตอนการอนุมัติขอสิทธิประโยชน์ยังมีความล่าช้าอยู่ และต้องการให้ BOI ปรับปรุงให้การดำเนินงานรวดเร็วขึ้น



- ผู้ประกอบการมีความเห็นว่า การปรับใช้ระบบออนไลน์ (e-Services) ของ BOI มีประโยชน์ต่อผู้ประกอบการเป็นอย่างมาก โดยผู้ประกอบการสามารถยื่นแบบฟอร์มออนไลน์ได้โดยไม่ต้องเสียเวลาและเสียค่าใช้จ่ายเพื่อดำเนินการด้วยตนเองที่สำนักงาน



- ผู้ประกอบการส่วนใหญ่มองว่า สิทธิประโยชน์ในปัจจุบันมีความเพียงพอแล้ว มีเพียงบางส่วนที่ต้องการให้มีการขยายระยะเวลาสำหรับสิทธิประโยชน์ด้านการลดหย่อนภาษีรายได้นิติบุคคลเพิ่มเติม



- ผู้ประกอบการต้องการให้ BOI พิจารณาให้สิทธิประโยชน์แก่อุตสาหกรรมที่อยู่นอกพื้นที่ที่กำหนด กล่าวคือ ผู้ประกอบการมองว่า อุตสาหกรรมบางอุตสาหกรรม (เช่น อุตสาหกรรมซอฟต์แวร์ อุตสาหกรรมอัญมณีและเครื่องประดับ ฯลฯ) มีความจำเป็นต้องตั้งอยู่ใน กทม. เพื่อให้อยู่ใกล้กับฐานลูกค้า จึงต้องการให้ BOI พิจารณาการให้สิทธิประโยชน์เป็นรายบริษัท หรือรายอุตสาหกรรมตามความเหมาะสม

สรุปการสัมภาษณ์เชิงลึก: ประเด็นที่ 4 (การเมืองและนโยบายของภาครัฐ)



- ผู้ประกอบการต้องการให้ภาครัฐระบุแนวทางแก้ไขปัญหาเฉพาะหน้าที่ชัดเจน เช่น หากเกิดเหตุการณ์น้ำท่วมเหมือนเมื่อครั้งปี 2554 และทำให้โรงงานได้รับความเสียหาย ภาครัฐจะมีแนวทางช่วยเหลือผู้ประกอบการอย่างไรบ้าง



- ผู้ประกอบการโดยรวมเห็นด้วยกับนโยบายและมาตรการทางเศรษฐกิจของภาครัฐ และคาดหวังว่าจะช่วยส่งเสริมเศรษฐกิจให้ดีขึ้นต่อไปในอนาคต โดยรัฐบาลชุดปัจจุบัน มีความใส่ใจในเรื่องการประชาสัมพันธ์ข้อมูลข่าวสารเป็นอย่างดี



- ผู้ประกอบการมองว่า รัฐบาล และ/หรือหน่วยงานภาครัฐในปัจจุบัน มีการดำเนินงานที่โปร่งใยิ่งขึ้น ประชาชนสามารถเข้าถึงข้อมูลข่าวสารได้มากขึ้น นอกจากนี้ ผู้ประกอบการบางส่วนยังแจ้งว่า เจ้าหน้าที่ภาครัฐมีปัญหาเรื่องการรับสินบนน้อยลงกว่าเมื่อก่อนมาก



- ผู้ประกอบการเห็นว่า หน่วยงานภาครัฐ มีประสิทธิภาพขึ้นมาก เนื่องจากหน่วยงานภาครัฐหลายหน่วยงานมีการปรับใช้ระบบให้บริการออนไลน์และบริการแบบเบ็ดเสร็จ ณ จุดเดียว (One-Stop Services) ทำให้ผู้ประกอบการมีความสะดวกสบายขึ้น และสามารถช่วยลดต้นทุนด้านเวลาและค่าใช้จ่ายได้

ช่องทางในการลงทะเบียนและนำเสนอผลงานของบริษัทผ่านเว็บไซต์ และ Social Media

สมัครเข้าร่วมการประชุม/สัมมนา และ Download เอกสารประกอบการสัมมนาต่างๆ
ที่บริษัท โบลลิเกอร์ แอนด์ คอมพานี (ประเทศไทย) จำกัด เป็นผู้ดำเนินงานได้ที่

QR Code



www.bolliger-company.com/seminar

www.facebook.com/bolligerandcompany

The screenshot shows the website for the seminar. At the top, there is a navigation bar with links: Home | About us | Advisory Services | Seminars | Trade Digest | Insights | Contact us. The main header features the company name "Bolliger & Company". Below this is a large banner for the seminar titled "สัมมนาเรื่อง 'เชื่อมั่นเพียงใด สถานการณ์ลงทุนไทยปี 2560'" (Seminar: How much can we trust? Thailand investment situation 2017). The banner includes the date and time: "วันพฤหัสบดีที่ 29 มิถุนายน 2560 เวลา 8.30 - 12.00 น." and the location: "โรงแรม สุกอสอล กรุงเทพฯ". To the right of the banner is a "LOGIN" section with fields for Username and Password, and a "NEWSLETTER" section with an email input field and a "subscribe" button. At the bottom, there are "Like" and "Share" buttons, a "REGISTER" button, and "DOWNLOAD MAP" and "DOWNLOAD AGENDA" links.

The screenshot shows the Facebook page for Bolliger & Company. The page header includes the company name and a search bar. Below the header are buttons for "Liked", "Following", "Recommend", and a menu icon. The main content area features a large image of a city skyline at night. Below the image is a section titled "Upcoming Events" with a card for the seminar: "สัมมนาเรื่อง 'เชื่อมั่นเพียงใด สถานการณ์ลงทุนไทยปี 2560'" on Thursday, June 29, 8:30 AM at The Sukosol Hotel, Bangkok. The card includes a "Interested" button. On the left side of the page, there is a navigation menu with links for Home, About, Photos, Events, Reviews, Posts, and Community.

For more information, please contact :

Dr. Rachda Chiasakul | Partner & Managing Director

Mobile. +66 (0) 86 903 8888

Tel. +66 (0) 2 230 6388

Fax. +66 (0) 2 230 6333

Rachda.C@bolliger-company.com

www.bolliger-company.com

Bolliger & Company (Thailand) Ltd. is a public policy and strategic consulting firm with a focus on research, policy formulation, and decision making. Our primary areas of expertise are in the fields of international trade and investment, economics and social policy, and business strategy.

Copyright © 2017 Bolliger & Company (Thailand) Ltd. All Rights Reserved.

Bolliger & Company